



ประกาศองค์การบริหารส่วนตำบลบรบือ
เรื่อง ประกาศใช้ระเบียบธนาคารขยะ องค์การบริหารส่วนตำบลบรบือ พ.ศ.๒๕๖๙
แก้ไขเพิ่มเติม (ฉบับที่ ๑)

ตามที่ คณะกรรมการธนาคารขยะชุมชน/หมู่บ้าน บ้านเหล่าโจ้ง หมู่ที่ ๕ ตำบลบรบือ องค์การบริหารส่วนตำบลบรบือ ประจำปี พ.ศ. ๒๕๖๙ ได้มีมติเห็นชอบให้มีการปรับปรุงแก้ไขระเบียบธนาคารขยะชุมชน/หมู่บ้าน พ.ศ. ๒๕๖๙ ในการประชุมครั้งที่ ๑/๒๕๖๙ เมื่อวันที่ ๒๘ มกราคม ๒๕๖๙ เวลา ๐๙.๓๐-๑๒.๐๐ น. ณ อาคารอเนกประสงค์ วัดบ้านเหล่าโจ้ง ได้มีมติเห็นชอบให้มีการปรับปรุงแก้ไขระเบียบธนาคารขยะชุมชน พ.ศ.๒๕๖๙ และอนุมัติโดยนายกองค์การบริหารส่วนตำบลบรบือไปแล้ว นั้น

เพื่อให้การดำเนินงานธนาคารขยะภายใต้การกำกับดูแล และสนับสนุนโดยองค์การบริหารส่วนตำบลบรบือเป็นไปด้วยความเรียบร้อย การบริหารงานที่ชัดเจน โปร่งใสและเป็นธรรม และบริหารจัดการจัดการขยะที่ต้นทางอย่างมีประสิทธิภาพ จึงประกาศใช้ระเบียบธนาคารขยะ องค์การบริหารส่วนตำบลบรบือ พ.ศ. ๒๕๖๙ ไว้โดยเปิดเผย ณ องค์การบริหารส่วนตำบลบรบือ

จึงประกาศมาให้ทราบโดยทั่วกัน

ประกาศ ณ วันที่ ๒๙ มกราคม พ.ศ. ๒๕๖๙

(นางสาวบุษราคัม รัตน์นา)
ปลัดองค์การบริหารส่วนตำบล ปฏิบัติหน้าที่
นายกองค์การบริหารส่วนตำบลบรบือ



ระเบียบบริหารราชการขยะ

พ.ศ. 2569

(ฉบับแก้ไขเพิ่มเติม ครั้งที่ 1)

กองสาธารณสุขและสิ่งแวดล้อม

องค์การบริหารส่วนตำบลประบือ

21 หมู่ 15 ตำบลประบือ อำเภอประบือ

จังหวัดมหาสารคาม

ระเบียบธนาคารขยะ

พ.ศ. ๒๕๖๙

(ฉบับแก้ไขเพิ่มเติม ครั้งที่ ๑)

เพื่อให้การดำเนินงานธนาคารขยะ บ้านเหล่าโจ้ง ภายใต้การกำกับดูแล และสนับสนุนโดยองค์กรปกครองส่วนท้องถิ่น องค์การบริหารส่วนตำบลบรือ เป็นไปด้วยความเรียบร้อย มีการบริหารงานที่ชัดเจน โปร่งใสและเป็นธรรม ด้วยความร่วมมืออันดีของประชาชนในชุมชนในการลดปริมาณขยะ คัดแยกขยะ และบริหารจัดการขยะที่ต้นทาง อย่างมีประสิทธิภาพ จึงให้มีระเบียบของธนาคารขยะไว้ ดังนี้ต่อไป

หมวดที่ ๑ ข้อความทั่วไป

ข้อ ๑ ระเบียบนี้ เรียกว่า “ระเบียบธนาคารขยะ” พ.ศ. ๒๕๖๙

ข้อ ๒ ระเบียบนี้ให้ใช้บังคับตั้งแต่วันที่ ประกาศ เป็นต้นไป

ข้อ ๓ ในระเบียบนี้

“ธนาคารขยะ” หมายความว่า ธนาคารขยะหรือธนาคารขยะ (Recyclable Waste Bank) ที่ดำเนินงานโดยประชาชนและองค์กรปกครองส่วนท้องถิ่น เป็นผู้สนับสนุนและขับเคลื่อนการดำเนินงาน โดยรูปแบบการดำเนินงานเพื่อส่งเสริมให้ภาคประชาชนมีการคัดแยกขยะรีไซเคิล โดยใช้หลักการของธนาคาร มาประยุกต์ใช้เพื่อให้สมาชิกนำขยะรีไซเคิลมาขายที่ธนาคาร โดยมีคณะกรรมการธนาคารขยะชุมชน/หมู่บ้าน และคณะทำงานธนาคารขยะชุมชน/หมู่บ้านที่ได้รับการคัดเลือกมาดำเนินการคัดแยกและชั่งน้ำหนัก คำนวณ เป็นมูลค่าและบันทึกข้อมูลการขายลงสมุดคู่ฝาก โดยใช้ราคาที่เหมาะสมจากธนาคารขยะชุมชน/หมู่บ้าน ได้ประสานงานกับผู้ประกอบการรับซื้อขยะรีไซเคิลเป็นเกณฑ์ในการกำหนดราคา รายได้จากการดำเนินการ ธนาคารขยะชุมชน/หมู่บ้าน จะนำมาใช้เป็นทุนหมุนเวียนในการดำเนินการ และใช้ในส่งเสริมกิจกรรมและสวัสดิการของสมาชิกธนาคารขยะฯ ต่อไป

“คณะกรรมการบริหารธนาคารขยะ” หมายความว่า คณะกรรมการที่มาจากการแต่งตั้ง โดย องค์กรปกครองส่วนท้องถิ่น โดยมีนายก อบต./นายกเทศมนตรี เป็นประธานกรรมการ คณะผู้บริหารองค์กร ปกครองส่วนท้องถิ่น เจ้าหน้าที่ฝ่ายงานต่าง ๆ และประธานคณะกรรมการธนาคารขยะ(ชุมชน/หมู่บ้าน)/ผู้แทน จากชุมชน/หมู่บ้าน เป็นคณะกรรมการ มีบทบาทในการกำกับดูแล สนับสนุนและขับเคลื่อนการดำเนินงาน ธนาคารขยะชุมชน/หมู่บ้าน ให้บรรลุวัตถุประสงค์และเป็นไปด้วยความเรียบร้อย

“คณะกรรมการธนาคารขยะชุมชน/หมู่บ้าน” หมายความว่า คณะกรรมการธนาคารขยะ ชุมชน/หมู่บ้าน (รายหมู่บ้าน) ที่มาจากการคัดเลือกของชุมชนและครัวเรือน มีบทบาทในการขับเคลื่อนและ บริหารจัดการขยะมูลฝอยในระดับชุมชนหรือหมู่บ้าน โดยมีคณะกรรมการบริหารธนาคารขยะ ทำหน้าที่สนับสนุน และกำกับดูแล

“คณะทำงานธนาคารขยะชุมชน/หมู่บ้าน” หมายความว่า บุคลากรที่ถูกคัดเลือกโดยประชาชน และแต่งตั้งโดยคณะกรรมการธนาคารขยะชุมชน/หมู่บ้าน เพื่อดำเนินงานธนาคารขยะในฝ่ายงานต่าง ๆ ที่ได้กำหนด หน้าที่รับผิดชอบไว้อย่างชัดเจน

“สมาชิก” หมายความว่า สมาชิกธนาคารขยะชุมชน/หมู่บ้าน

“ขยะ” หมายความว่า ขยะที่คัดแยกแล้วสามารถนำกลับมาใช้ประโยชน์ได้ เช่น พลาสติก แก้ว กระดาษ โลหะ ฯลฯ

ข้อ ๔ วัตถุประสงค์ในการจัดตั้งธนาคารขยะ

- (๑) เพื่อเสริมสร้างคุณภาพชีวิตและสร้างจิตสำนึกความรับผิดชอบต่อในการลดปริมาณขยะ
- (๒) เพื่อส่งเสริมสนับสนุนและให้สมาชิกมีการช่วยเหลือเกื้อกูลซึ่งกันและกัน
- (๓) เพื่อลดปริมาณขยะ นำรายได้จากการจำหน่ายขยะของธนาคารขยะมาสร้างประโยชน์

ให้แก่สมาชิก

- (๔) เพื่อสร้างกระบวนการการมีส่วนร่วมกับทุกภาคส่วน ทั้งภาครัฐ ภาคเอกชน และท้องถิ่น

ในการบริหารจัดการขยะชุมชน

หมวดที่ ๒ โครงสร้างของธนาคารขยะ

ข้อ ๕ คณะกรรมการบริหารธนาคารขยะ

- | | |
|---|-----------------------------|
| (๑) นายกองค้การบริหารส่วนตำบลบรบือ | ประธานคณะกรรมการ |
| (๒) รองนายกองค้การบริหารส่วนตำบลบรบือ คนที่ ๑ | รองประธานคณะกรรมการ |
| (๓) รองนายกองค้การบริหารส่วนตำบลบรบือ คนที่ ๒ | คณะกรรมการ |
| (๔) ปลัดองค์การบริหารส่วนตำบลบรบือ | คณะกรรมการ |
| (๕) รองปลัดองค์การบริหารส่วนตำบลบรบือ | คณะกรรมการ |
| (๖) หัวหน้าสำนักปลัด | คณะกรรมการ |
| (๗) ผู้อำนวยการกองช่าง | คณะกรรมการ |
| (๘) ผู้อำนวยการกองการศึกษา ศาสนา และวัฒนธรรม | คณะกรรมการ |
| (๙) ผู้อำนวยการกองส่งเสริมการเกษตร | คณะกรรมการ |
| (๑๐) กำนันตำบลบรบือ | คณะกรรมการ |
| (๑๑) ผู้ใหญ่บ้านทุกหมู่บ้าน | คณะกรรมการ |
| (๑๒) ประธานสภาองค์การบริหารส่วนตำบลบรบือ | คณะกรรมการ |
| (๑๓) สมาชิกสภาองค์การบริหารส่วนตำบลบรบือ | คณะกรรมการ |
| (๑๔) ผู้อำนวยการกองสาธารณสุขและสิ่งแวดล้อม | คณะกรรมการกรรมการ/เลขานุการ |
| (๑๕) นักวิชาการสาธารณสุข | คณะกรรมการ/ผู้ช่วยเลขานุการ |
| (๑๖) นักวิชาการสุขาภิบาล | คณะกรรมการ/ผู้ช่วยเลขานุการ |
| (๑๗) เจ้าหน้าที่ธุรการหรือเจ้าหน้าที่ที่ได้รับมอบหมาย | คณะกรรมการ/ผู้ช่วยเลขานุการ |

ข้อ ๖ ให้คณะกรรมการบริหารธนาคารขยะ องค์การบริหารส่วนตำบลบรบือ มีอำนาจหน้าที่ ดังนี้

(๑) กำหนดแผนและวางแนวทางในการดำเนินงานของธนาคารขยะ เพื่อกำหนดทิศทางและเป้าหมายในการดำเนินการธนาคารขยะชุมชน/หมู่บ้าน

(๒) สนับสนุนกิจกรรมการดำเนินงานธนาคารขยะชุมชน/หมู่บ้าน ให้สอดคล้องกับแนวทางขององค์กรปกครองส่วนท้องถิ่น

(๓) ถ่ายทอดองค์ความรู้เกี่ยวกับการคัดแยกขยะและการบริหารจัดการขยะให้แก่ประชาชนในพื้นที่

(๔) ให้คำปรึกษาการดำเนินงานและกิจกรรมของธนาคารขยะชุมชน/หมู่บ้าน

(๕) ติดตามและประเมินผลการดำเนินงานเพื่อปรับปรุงให้เกิดความโปร่งใสและต่อเนื่อง

/ข้อ ๗ ให้ประธาน...

ข้อ ๗ ให้ประธานกรรมการรักษาการและดำเนินการให้เป็นไปตามข้อบังคับนี้ กรณีที่มีปัญหาที่จะต้องวินิจฉัย กำหนดหลักเกณฑ์และวิธีปฏิบัติให้เป็นไปตามระเบียบนี้ให้เป็นอำนาจของคณะกรรมการฯ โดยถือมติเสียงข้างมาก คำวินิจฉัยของคณะกรรมการถือเป็นข้อยุติ หากการลงมติเสียงเท่ากันให้ประธานกรรมการบริหารเป็นผู้วินิจฉัยชี้ขาด

ข้อ ๘ คณะกรรมการธนาคารชยะบ้านเหล่าโง้ง

(๑) นายกองค้การบริหารส่วนตำบลบรือ		ที่ปรึกษา
(๒) ผู้อำนวยการโรงเรียนบ้านเหล่าโง้ง		ที่ปรึกษา
(๓) ผู้บริหารบริษัท สุพรีมพลาสติกอันดัสตรี จำกัด		ที่ปรึกษา
(๔) นายบุญลือ พิมนต์		ประธานคณะกรรมการ
(๕) นางพรทิพย์ ศรีพงษ์		รองประธานกรรมการ
(๖) นางสาวปิ่น สอนชา		คณะกรรมการ
(๗) นางศิริรัตน์ อินธิสอน		คณะกรรมการ
(๘) นางละไม จันทะดี		คณะกรรมการ
(๙) นางนิตยา แสนขรยาง		คณะกรรมการ
(๑๐) นางนิวรร สมสีใส		คณะกรรมการ
(๑๑) นายพิกุล ศรีพงษ์		คณะกรรมการ
(๑๒) นายวิชัย เทียบเพชร		คณะกรรมการ
(๑๓) นางบุญส่ง พุทธบาล		คณะกรรมการ
(๑๔) นายสมหวัง กินารักษ์		คณะกรรมการ
(๑๕) นายทองใบ สุภาพ		คณะกรรมการ
(๑๖) นายอำนาจ วงพรมมา		คณะกรรมการ
(๑๗) นายสดใส พลเสนา		คณะกรรมการ
(๑๘) นางพรสวรรค์ ลมสมบุตร		คณะกรรมการ
(๑๙) นางสุพรรณิ วันสาสึบ		คณะกรรมการ
(๒๐) นางสาวนวลจันทร์ พิมล		คณะกรรมการ
(๒๑) นางบรรจง ธุระท่า		คณะกรรมการและเลขานุการ
(๒๒) นางสาวสุภาภรณ์ วงซารี		คณะกรรมการและผู้ช่วยเลขานุการ

ข้อ ๙ ด้วยคณะกรรมการธนาคารชยะบ้านเหล่าโง้ง ได้จัดตั้งขึ้นเพื่อดำเนินงานธนาคาร บ้านเหล่าโง้ง โดยมีวัตถุประสงค์ ให้ชุมชนและครัวเรือนเข้ามามีส่วนร่วมในการบริหารจัดการชยะ ดังนั้นเพื่อให้การดำเนินงานเป็นไปตามวัตถุประสงค์ จึงแต่งตั้งคณะกรรมการธนาคารชยะชุมชน/หมู่บ้าน ดำเนินงานฝ่ายงานต่างๆ ดังนี้

(๑) คณะทำงานฝ่ายทะเบียนสมาชิกและบันทึกข้อมูล ประกอบด้วย

๑. นายบุญลือ พิมนต์		ประธานคณะทำงาน
๒. นางสาวศิริรัตน์ อินธิสอน		คณะทำงาน
๓. นายสมหวัง กินารักษ์		คณะทำงาน
๔. นายทองใบ สุภาพ		คณะทำงาน
๕. นางสาวสุภาภรณ์ วงซารี		คณะทำงานและเลขานุการ

หน้าที่ รับผิดชอบจัดหาสมาชิกรับสมัครสมาชิก จัดทำทะเบียนสมาชิกและบันทึกข้อมูลที่เกี่ยวข้อง จัดทำแบบฟอร์มใบสมัครและสมุดฝาก ประสานงานกับสมาชิก แบ่งภาระหน้าที่ แบ่งตารางเวลาในการรับซื้อชยะตามหมู่บ้าน จัดทำระบบการนำฝากชยะอย่างชัดเจน อำนวยความสะดวกในการเดินทางนำชยะมาขายให้กับทางธนาคารชยะในพื้นที่มีข้อจำกัดด้านการเดินทาง

/ (๒) คณะทำงาน...

(๒) คณะทำงานฝ่ายการเงินละบัญชี ประกอบด้วย

๑. นางละไม	จันทะดี	ประธานคณะทำงาน
๒. นางนิตยา	แสนขจรยาง	คณะทำงาน
๓. นางนิวร	สมสีใส	คณะทำงาน
๔. นายพิกุล	ศรีพงษ์	คณะทำงาน
๕. นางสาวเป็น	สอนชา	คณะทำงานและเลขานุการ

หน้าที่ รับผิดชอบเอกสารต่าง ๆ ที่เกี่ยวข้องกับการเงิน รับเงิน เก็บรักษาเงิน จัดทำบัญชี รายรับ-รายจ่าย สรุปยอดบัญชีรายรับ-รายจ่ายของธนาคาร โดยต้องบันทึกยอดทุกวันที่เปิดทำการ และตรวจสอบ ความถูกต้องของการบัญชีและการเงินของธนาคารขณะชุมชน/หมู่บ้าน

(๓) คณะทำงานฝ่ายจัดซื้อ/ฝ่ายขาย ประกอบด้วย

๑. นางบรรจง	ธูระท่า	ประธานคณะทำงาน
๒. นางพรทิพย์	ศรีพงษ์	คณะทำงาน
๓. นางสาวนวลจันทร์	พิมล	คณะทำงาน
๔. นายอำนาจ	วงพรมมา	คณะทำงาน
๕. นายสดใส	พลเสนา	คณะทำงาน
๖. นายวินัย	เทียบเพชร	คณะทำงาน
๗. นางพรสวรรค์	ลมสมบัตร	คณะทำงาน
๘. นางสุพรรณี	วันสาสึบ	คณะทำงาน
๙. นางบุญส่ง	พุทธบาล	คณะทำงานและเลขานุการ

หน้าที่ รับผิดชอบ ประเมินราคา คัดแยกและจัดเก็บในสถานที่เก็บ บันทึกข้อมูลการซื้อขาย ตามราคาท้องตลาด ติดตามการปรับเปลี่ยนราคาขายรีไซเคิล ประสานผู้ประกอบการรับซื้อขยะรีไซเคิลและนำ ขยะไปขาย การติดต่อ และตกลงราคากับสถานรับซื้อขยะรีไซเคิลจากธนาคารขยะ ทั้งนี้ จะต้องสำรวจตรวจสอบ ราคาซื้อขายแต่ละประเภทตามท้องตลาดอย่างสม่ำเสมอและกำหนดราคาซื้อขายไว้เป็นมาตรฐาน

(๔) คณะทำงานฝ่ายประชาสัมพันธ์ ประกอบด้วย

๑. นายบุญลือ	พิมนต์	ประธานคณะทำงาน
๒. นางสาวสุภาภรณ์	วงขารี	คณะทำงาน
๓. นางบรรจง	ธูระท่า	คณะทำงาน
๔. นางสาวเป็น	สอนชา	คณะทำงาน
๕. นางพรทิพย์	ศรีพงษ์	คณะทำงานและเลขานุการ

หน้าที่ ประชาสัมพันธ์โครงการ เผยแพร่ประชาสัมพันธ์ข้อมูลที่เกี่ยวข้องในการดำเนินงาน ของธนาคารให้สมาชิกและผู้มีส่วนได้เสียทราบ สร้างการรับรู้และกระตุ้นให้ประชาชนลดปริมาณขยะและคัดแยกขยะ ที่ต้นทาง เผยแพร่ข้อมูลที่เกี่ยวข้อง ติดต่อประสานงานกับหน่วยงานเครือข่าย เช่น โรงเรียนวัด โรงพยาบาล ฯลฯ

(๕) คณะทำงานฝ่ายติดตามและประเมินผล ประกอบด้วย

๑. นายบุญลือ	พิมนต์	ประธานคณะทำงาน
๒. นางบรรจง	ธูระท่า	คณะทำงาน
๓. นางพรทิพย์	ศรีพงษ์	คณะทำงาน
๔. นางสาวเป็น	สอนชา	คณะทำงาน
๕. นางสาวสุภาภรณ์	วงขารี	คณะทำงานและเลขานุการ

หน้าที่ ประธานสมาชิกธนาคารชยะ ติดตามประเมินผลการดำเนินงาน และชี้แจงข้อมูลข่าวสารแก่สมาชิก สํารวจความพึงพอใจของสมาชิก สรุปผลการดำเนินงานและรายงานผลให้ประธานคณะกรรมการธนาคารชยะชุมชน/หมู่บ้าน และคณะกรรมการบริหารธนาคารชยะ

ข้อ ๑๐ ให้คณะกรรมการบริหารธนาคารชยะ คณะกรรมการธนาคารชยะชุมชน/หมู่บ้าน และคณะทำงานฯ ดังกล่าวมีหน้าที่ตามที่กำหนด ทั้งนี้ ให้เป็นไปตามระเบียบของธนาคารชยะบ้านเหล่าไ้ง

หมวดที่ ๓ สมาชิกธนาคารชยะ

ข้อ ๑๑ ผู้มีสิทธิสมัครเป็นสมาชิกธนาคารชยะต้องมีคุณสมบัติ ดังนี้

- (๑) มีชื่อในทะเบียนบ้านอยู่ในเขตองค์การบริหารส่วนตำบลบรบือ
- (๒) กรณีที่ไม่มีชื่อในทะเบียนบ้านในเขตองค์การบริหารส่วนตำบลบรบือ จะต้องพักอาศัยหรือปฏิบัติงานอยู่ในเขตองค์การบริหารส่วนตำบลบรบือ ไม่น้อยกว่า ๓ เดือน และให้บุคคลที่เชื่อถือได้ เช่น กำนันผู้ใหญ่บ้าน ผู้ช่วยผู้ใหญ่บ้าน ผู้บริหารท้องถิ่น สมาชิกสภา องค์กรปกครองส่วนท้องถิ่น นายจ้าง ข้าราชการหรือพนักงานส่วนท้องถิ่น รับรอง

(๓) ผู้ที่ประสงค์จะสมัครเป็นสมาชิกให้ยื่นใบสมัครได้ที่ทำการกองทุนชยะบ้านเหล่าไ้ง

ข้อ ๑๒ คณะทำงานฯ ดำเนินการตรวจสอบคุณสมบัติของผู้สมัครสมาชิก และประกาศให้ทราบทั่วกัน ซึ่งหากคณะกรรมการฯ ตรวจสอบพบว่าคุณสมบัติไม่ถูกต้อง สามารถตัดสิทธิได้ทันที

หมวดที่ ๔ การดำเนินงาน

ข้อ ๑๓ การรักษาสัญชี

สมาชิกที่พึงจะได้รับเงินปันผลค่าหุ้น ภายหลังจากที่นำชยะมาส่งให้ธนาคารชยะเป็นประจำ ไม่น้อยกว่า ๓ เดือน หากไม่ส่งชยะในเดือนใด ให้สิทธิการรับเงินปันผลยุติลง สำหรับเงินของสมาชิกผู้นั้นที่คงเหลือในบัญชีให้หักเข้าธนาคารชยะ ทั้งนี้ต้องไม่เกินกว่า ๑๐๐ บาท หากสมาชิกกลับมามีสิทธิได้รับเงินปันผลอีก เมื่อสมาชิกส่งชยะให้กับธนาคารชยะติดต่อกันทุกเดือน ไม่น้อยกว่า ๓ เดือน และสมาชิกสามารถถอนเงินจากบัญชีของตนได้ จะต้องมีเงินเหลืออยู่ในบัญชีไม่น้อยกว่า ๑๐๐ บาท

คำร้อง

ข้อ ๑๔ สมาชิกผู้ใดประสงค์ลาออก ให้ยื่นคำร้องขอลาออกต่อประธานกรรมการ และให้มีผลนับตั้งแต่วันที่ยื่น

ข้อ ๑๕ สมาชิกผู้ใดประสงค์จะขอรับเงินประกันชีวิต จะต้องยื่นเอกสาร ดังนี้

- (๑) คำร้องขอรับเงินประกันชีวิต
- (๒) ใบมรณะบัตรของผู้เสียชีวิต
- (๓) สำเนาบัตรประจำตัวผู้ยื่นคำขอ
- (๔) สำเนาบัตรประจำตัวผู้เสียชีวิต
- (๕) สำเนาทะเบียนบ้านผู้เสียชีวิต
- (๖) สำเนาทะเบียนบ้านผู้ยื่นคำขอ

หมวดที่ ๕ การทำบัญชีและการตรวจสอบ

ข้อ ๑๖ ให้คณะกรรมการธนาคารขยะชุมชน/หมู่บ้าน จัดทำรายงานยอดเงินในบัญชีธนาคารขยะ รายเดือนและรายปีงบประมาณ โดยมีคณะกรรมการบริหารธนาคารขยะ กำกับดูแล รวมทั้งจัดทำสรุปผลการดำเนินงานให้คณะกรรมการบริหารธนาคารขยะ (อย่างน้อยเดือนละ ๑ ครั้ง) และคณะกรรมการธนาคารขยะชุมชน/หมู่บ้าน ต้องจัดให้มีระบบการตรวจสอบเกี่ยวกับการเงิน การบัญชี และการพัสดุ และต่อคณะกรรมการบริหารธนาคารขยะ และเปิดเผยให้สมาชิกทราบ (อย่างน้อยปีละ ๑ ครั้ง) โดยคำนึงถึงการมีส่วนร่วมของสมาชิกด้วย คณะกรรมการธนาคารขยะชุมชน/หมู่บ้านอาจพิจารณาแต่งตั้งคณะบุคคลที่เห็นสมควรเป็นผู้ตรวจสอบธนาคารขยะ เพื่อทำหน้าที่ตรวจสอบผลการบริหารจัดการธนาคารขยะของผู้ตรวจสอบธนาคารขยะด้วย

ข้อ ๑๗ ให้คณะทำงานเปิดบัญชีเงินฝากออมทรัพย์ภายใต้ชื่อบัญชี “ธนาคารขยะบ้านเหล่าโจ้ง” ไว้กับธนาคารของรัฐเพื่อรับเงินค่าจำหน่ายขยะ และเบิกจ่ายเงินผลประโยชน์อื่น ๆ

หมวด ๖ การแก้ไขข้อบังคับ

ข้อ ๑๙ ระเบียบธนาคารขยะอาจแก้ไขได้เพื่อให้เป็นไปตามวัตถุประสงค์ของธนาคารขยะ โดยให้กระทำในที่ประชุมใหญ่ของสมาชิก และเสนอขอแก้ไขโดยคณะกรรมการฯ มติในการแก้ไขให้ถือเสียงข้างมากของสมาชิกที่มาประชุม

ข้อ ๒๐ ให้ประธานคณะกรรมการบริหารธนาคารขยะชุมชน/หมู่บ้าน เป็นผู้รักษาการตามข้อบังคับนี้

ประกาศ ณ วันที่ ๒๙ มกราคม พ.ศ. ๒๕๖๙



(นางสาวบุษราคัม รัตนา)

ปลัดองค์การบริหารส่วนตำบล ปฏิบัติหน้าที่

นายกองค์การบริหารส่วนตำบลบรือ

ลำดับที่...../.....

ใบสมัครสมาชิกธนาคารขยะองค์การบริหารส่วนตำบลบรือ
อำเภอบรือ จังหวัดมหาสารคาม

เรื่อง ขอสมัครเข้าเป็นสมาชิกธนาคารขยะองค์การบริหารส่วนตำบลบรือ

เรียน ประธานธนาคารขยะองค์การบริหารส่วนตำบลบรือ

วันที่.....เดือน.....พ.ศ.....

ข้าพเจ้า (นาย/นาง/นางสาว).....นามสกุล.....อายุ.....ปี
เกิดเมื่อวันที่.....เดือน.....พ.ศ.....หมายเลขประจำตัวประชาชน.....
บ้านเลขที่.....หมู่ที่.....ตำบล.....อำเภอ.....จังหวัด.....
สถานภาพ () โสด () สมรส () หม้าย/คู่สมรสเสียชีวิต () หย่า

สมาชิกในครอบครัวตามทะเบียนบ้านประกอบด้วย

๑. (นาย/นาง/นางสาว).....นามสกุล.....
๒. (นาย/นาง/นางสาว).....นามสกุล.....
๓. (นาย/นาง/นางสาว).....นามสกุล.....
๔. (นาย/นาง/นางสาว).....นามสกุล.....
๕. (นาย/นาง/นางสาว).....นามสกุล.....
๖. (นาย/นาง/นางสาว).....นามสกุล.....

ข้าพเจ้ามีความประสงค์ที่จะสมัครเป็นสมาชิกธนาคารขยะองค์การบริหารส่วนตำบลบรือ
โดยข้าพเจ้าได้เข้าใจระเบียบ กฎ กติกา ของกองทุนฯเป็นอย่างดี พร้อมแนบเอกสารสำเนาทะเบียนบ้านและ
สำเนาบัตรประชาชนของผู้สมัคร ขอยืนยันข้อมูลข้างต้นเป็นความจริงทุกประการจึงลงลายมือชื่อไว้เป็น
หลักฐาน

สำหรับเจ้าหน้าที่ธนาคารขยะ ฯ

หลักฐานการสมัคร ดังนี้

สำเนาบัตรประจำตัวประชาชน

สำเนาทะเบียนบ้านฉบับเจ้า

บ้านแสดงสมาชิกทุกคนในบ้าน

ลงชื่อ

(.....)
ผู้สมัครสมาชิกธนาคารขยะ/ผู้มีสิทธิ์ถอนเงิน

ลงชื่อ

เจ้าหน้าที่ธนาคาร

เงื่อนไขการได้รับสวัสดิการธนาคารขยะบ้านเหล่าโจ้ง

๑. คุณสมบัติและหลักเกณฑ์การรับสมัครสมาชิก

๑.๑ ผู้ที่จะสมัครเป็นสมาชิกต้องมีชื่อในทะเบียนบ้านอยู่ในเขตองค์การบริหารส่วนตำบลบรือ อำเภอบรือ จังหวัดมหาสารคาม ไม่น้อยกว่า ๓ เดือน นับถึงวันสมัคร กรณีที่ไม่มีชื่อในทะเบียนบ้านในองค์การบริหารส่วนตำบลบรือ จะต้องพักอาศัย หรือปฏิบัติงานอยู่ในเขตองค์การบริหารส่วนตำบลบรือ ไม่น้อยกว่า ๓ เดือน และให้บุคคลที่เชื่อถือได้ เช่น กำนัน ผู้ใหญ่บ้าน ผู้ช่วยผู้ใหญ่บ้าน ผู้บริหารท้องถิ่น สมาชิกสภาองค์กรปกครองส่วนท้องถิ่น นายจ้าง ข้าราชการหรือ พนักงานส่วนท้องถิ่นรับรอง

๑.๒ คณะทำงานฯ ดำเนินการตรวจสอบคุณสมบัติของผู้สมัครสมาชิก และประกาศให้ทราบทั่วกัน ซึ่งหากคณะกรรมการตรวจสอบพบว่าคุณสมบัติไม่ถูกต้องสามารถตัดสิทธิได้ทันที

๒. สิทธิของสมาชิก

๒.๑ สมาชิกจะมีสิทธิได้รับเงินปันผลค่าหุ้น เมื่อนำขยะส่งธนาคารขยะติดต่อกัน ไม่น้อยกว่า ๓ เดือน และมีมูลค่าของขยะรวมกันแล้วไม่น้อยกว่า ๑๐๐ บาท

๒.๒ หลังจากทีสมาชิกได้รับสิทธิแล้ว สมาชิกต้องส่งขยะให้ธนาคารขยะต่อไปเป็นประจำอย่างน้อย ๓ เดือน หากไม่ส่งขยะในเดือนใด ให้สิทธิในการรับเงินสวัสดิการยุติลง สำหรับเงินของสมาชิกผู้นั้น ที่คงเหลืออยู่ในบัญชี ให้หักเข้าธนาคารขยะ ทั้งนี้ต้องไม่เกิน ๑๐๐ บาท สมาชิกจะกลับมา มีสิทธิในการรับเงินสวัสดิการอีก เมื่อได้ส่งขยะให้กับธนาคารขยะติดต่อกันทุกเดือน ไม่น้อยกว่า ๓ เดือน จึงจะมีสิทธิได้รับเงินประกันชีวิตเช่นเดิม ตั้งแต่วันที่กลับมาส่งขยะให้แก่ธนาคารขยะ ครบ ๓

๓. สมาชิกที่ประสงค์จะลาออก ให้ยื่นคำร้องขอลาออกต่อประธานคณะกรรมการธนาคารขยะชุมชน/หมู่บ้าน และให้มีผลนับแต่วันที่ยื่นคำร้อง

๔. ขั้นตอนการซื้อ/ขายขยะ

๔.๑ กำหนดวันรับซื้อขยะจากสมาชิกแต่ละคนเดือนละ ๑ ครั้ง (ทุกวันที่ ๒๘ ของทุกเดือน) โดยให้สมาชิกนำขยะของตนเองมา ให้ธนาคารขยะยังจุดนัดหมาย ซึ่งจุดนัดหมายอาจเป็นสถานที่ที่มีสมาชิกพักอาศัยอยู่หลายราย ทั้งนี้ขอความร่วมมือประชาชนให้คัดแยกขยะเพื่อความสะดวกและรวดเร็วในการดำเนินงานของเจ้าหน้าที่

๔.๒ เจ้าหน้าที่จะดำเนินการแจกบัตรคิวและให้ใบนำฝาก โดยราคาของขยะแต่ละประเภทที่รับซื้อจะมีการประกาศให้ทราบล่วงหน้าก่อนวันขาย

๔.๓ เจ้าหน้าที่จัดบันทึกและคิดเงินดำเนินการคิดเงินตามใบรายการของขยะที่ประกาศรับซื้อ ในรอบนั้นๆ แล้วบันทึกลงบัญชีคู่มือของสมาชิกในโครงการ

๔.๔ เจ้าหน้าที่จะต้องดำเนินการเก็บขนขยะที่รับซื้อไปยังที่จัดเก็บ และประสานผู้ประกอบการรับซื้อขยะรีไซเคิลในพื้นที่เพื่อดำเนินการขายขยะ

๕. การถอนเงินและรักษาบัญชี


๕.๑ หลังจากสมาชิกได้รับสิทธิสวัสดิการแล้ว ในทุกๆ เดือนภายหลังจากที่นำขยะมาส่งให้ธนาคารขยะ สมาชิกสามารถถอนเงินจากบัญชีของตนได้ แต่จะต้องมีเงินเหลืออยู่ในบัญชีไม่น้อยกว่า ๑๐๐ บาท สมาชิกรายใดที่มีเงินในบัญชีน้อยกว่า ๑๐๐ บาท จะไม่สามารถถอนได้

๖. เงื่อนไข อื่น ๆ

๖.๑ ผู้สมัครสมาชิกตกลงที่จะปฏิบัติตามระเบียบธนาคารขยะ พ.ศ. ๒๕๖๙ ที่ใช้บังคับอยู่ ณ เวลายุ่นสมัคร และที่จะมีการแก้ไขเพิ่มเติมในอนาคต

๖.๒ ในกรณีที่ ผู้สมัครฝ่าฝืน ลเลย หรือไม่ปฏิบัติตามข้อบังคับตามความในวรรคก่อนให้ถูกต้องครบถ้วน ผู้สมัครยอมรับว่าจะถูกจำกัดสิทธิหรือเสียสิทธิประโยชน์ตามที่กำหนดในระเบียบฉบับนี้”

เลขที่..... วันที่...../...../.....

 **ใบถอนเงินธนาคารขยะ องค์การบริหารส่วนตำบลบรือ**


เลขที่บัญชี..... วันที่.....

ชื่อบัญชี.....เบอร์โทรศัพท์.....

จำนวนเงินเป็นตัวเลข.....

..... ลงชื่อผู้ถอน/ผู้รับอบำนาจ ลงชื่อเจ้าของบัญชี
 เจ้าหน้าที่ธนาคาร

เลขที่..... วันที่...../...../.....

 **ใบฝากเงินธนาคารขยะ องค์การบริหารส่วนตำบลบรือ**

ลำดับ	รายการ	จำนวน(ก.ก.)	ราคา/หน่วย(บาท)	รวมเงิน(บาท)
รวมเป็นเงิน				
จำนวนเงินเป็นตัวอักษร				
ลงชื่อผู้ฝาก.....		ลงชื่อผู้รับฝาก.....		

ใบนำส่งรายการสินค้าที่รับซื้อ ธนาคารขยะบ้านเหล่าโจ้ง

เลขที่.....

วันที่.....เดือน..... พ.ศ.

ชื่อ-นามสกุล.....ลำดับในบัญชีฝาก.....

ลำดับที่	ประเภท	รายการ	ราคาที่ได้รับซื้อ (บาท)	น้ำหนัก	จำนวนเงิน (บาท)
1	กระดาษ	กระดาษลัง			
2		กระดาษสี/รวม			
3		กระดาษขาว-ดำ			
4	พลาสติก	พลาสติกแข็ง/รวม			
5		พลาสติกใส (ขวดใส)			
6	แก้ว	ขวดแก้วรวม			
7		ขวดแก้วเบียร์/เหล้าใหญ่ (ลัง)			
8		ขวดเหล้าเล็ก (ลัง)			
9	กระป๋อง อลูมิเนียม	ป๋องเบียร์, ป๋องเนสกาแฟ, ป๋องน้ำอัดลม			
10	กระป๋อง สังกะสี	ป๋องกาแฟเบอร์ดี			
11	โลหะหนัก	เหล็กรวม			
12		สังกะสี			
13		ทองเหลือง			
14		ทองปอก/ทองแดง			
15	เครื่องใช้ไฟฟ้า	พัดลม (ตามขนาด)			
16		เครื่องซักผ้า/ตู้เย็น			
17	อื่นๆ				
18					
19					
20					
รวมเงินทั้งสิ้น					



ระเบียบบริหารราชการ องค์การบริหารส่วนตำบลบรบือ



อำเภอบรบือ จังหวัดมหาสารคาม

บทนำ

บทนำ องค์การบริหารส่วนตำบลบรบือ มีประชากร ๘,๔๔๔ คน และมีแนวโน้มจะเพิ่มขึ้นในอนาคต จากการพัฒนาอย่างรวดเร็วส่งผลให้มีปัญหาเกิดขึ้นหลายด้านปัญหาหนึ่งที่สำคัญ คือการจัดการขยะจากการสำรวจปริมาณขยะในพื้นที่องค์การบริหารส่วนตำบลบรบือ พ.ศ. ๒๕๖๘ (โดยกองสาธารณสุขและสิ่งแวดล้อมสาธารณสุข) พบว่าปริมาณขยะที่เกิดขึ้นโดยเฉลี่ย ๙ ตัน/วัน และมีอัตราเพิ่มขึ้นเรื่อยๆ ซึ่งหากมีการจัดการขยะอย่างเป็นระบบ จะทำให้ลดภาระในการจัดการขยะและเป็นการส่งเสริมให้ประชาชนในเขตเทศบาลตำบลบรบือ มีส่วนร่วมในการแก้ปัญหาขยะดังกล่าว การตั้งธนาคารขยะชุมชน จึงเป็นแนวทางหนึ่งที่จะก่อให้เกิดการคัดแยกขยะอย่างเป็นระบบ โดยการนำขยะที่คัดแยกมาฝากธนาคารลักษณะเดียวกับธนาคารทั่วไป และจะส่งไปขายต่อที่ร้านรับซื้อของเก่า รายได้ในการบริหารจัดการจากการกำหนดราคาที่แตกต่างกันของราคาซื้อและราคาจำหน่ายให้กับสมาชิก

สถานที่ธนาคารขยะชุมชนองค์การบริหารส่วนตำบลบรบือ

๑.ธนาคารขยะ บ้านเหล่าโจ้ง ม.๕

การกำหนดราคาซื้อขาย

๑. การออกรับซื้อขยะรีไซเคิล จะต้องไปปรับใบเสนอราคาก่อนออกทำการรับซื้อขยะฯ เนื่องจากราคาจากร้านรับซื้อของเก่าอาจมีการเปลี่ยนแปลง
๒. กำหนดให้มีการประกาศราคาที่หัก ๒๐% ของแต่ละรายการที่ธนาคารขยะ เช่น กระจ่างน้ำอัดลม กิโลกรัมละ ๔๐ บาท เมื่อหัก ๒๐% แล้วต้องรับซื้อจาก สมาชิกกิโลกรัมละ ๓๒ บาท เป็นต้น

ขั้นตอนการดำเนินงานการจัดการขยะ

ขั้นตอนการดำเนินงานการจัดการขยะที่ต้นทาง ขั้นตอนการดำเนินงาน ๔ ขั้นตอน

๑.การสร้างองค์ความรู้ มีแผนการอบรมสร้างองค์ความรู้แก่ประชาชน/ชุมชน

- ๑.๑ การจัดการขยะ ๓Rs
- ๑.๒ การคัดแยกขยะ ๔ ประเภท
- ๑.๓ การนำ ขยะไปใช้ประโยชน์

๒.การสร้างการมีส่วนร่วมการคัดเลือกคณะกรรมการธนาคารขยะ

๒.๑ คณะกรรมการธนาคารฯ คัดเลือกจากตัวแทนประชาชนในหมู่บ้านที่มีจิตอาสาทำงานเพื่อ

ส่วนรวม

- ๒.๒ คณะกรรมการธนาคารขยะ มีประมาณ ๙-๑๒ คน
- ๒.๓ คณะกรรมการธนาคารขยะทำงานแบบจิตอาสา
- ๒.๔ การกำหนดระเบียบธนาคารขยะ

๑) ตัวอย่างตามเอกสารแนบ แต่ละพื้นที่อาจไม่เหมือนกัน ปรับเปลี่ยนได้ตามความเหมาะสม

๒) เน้นการสร้างวินัยคน เช่น ระยะเวลาการฝากขยะและความต่อเนื่องของการฝาก การขาดฝาก

๓) การกำหนดสิทธิและผลประโยชน์ของสมาชิก

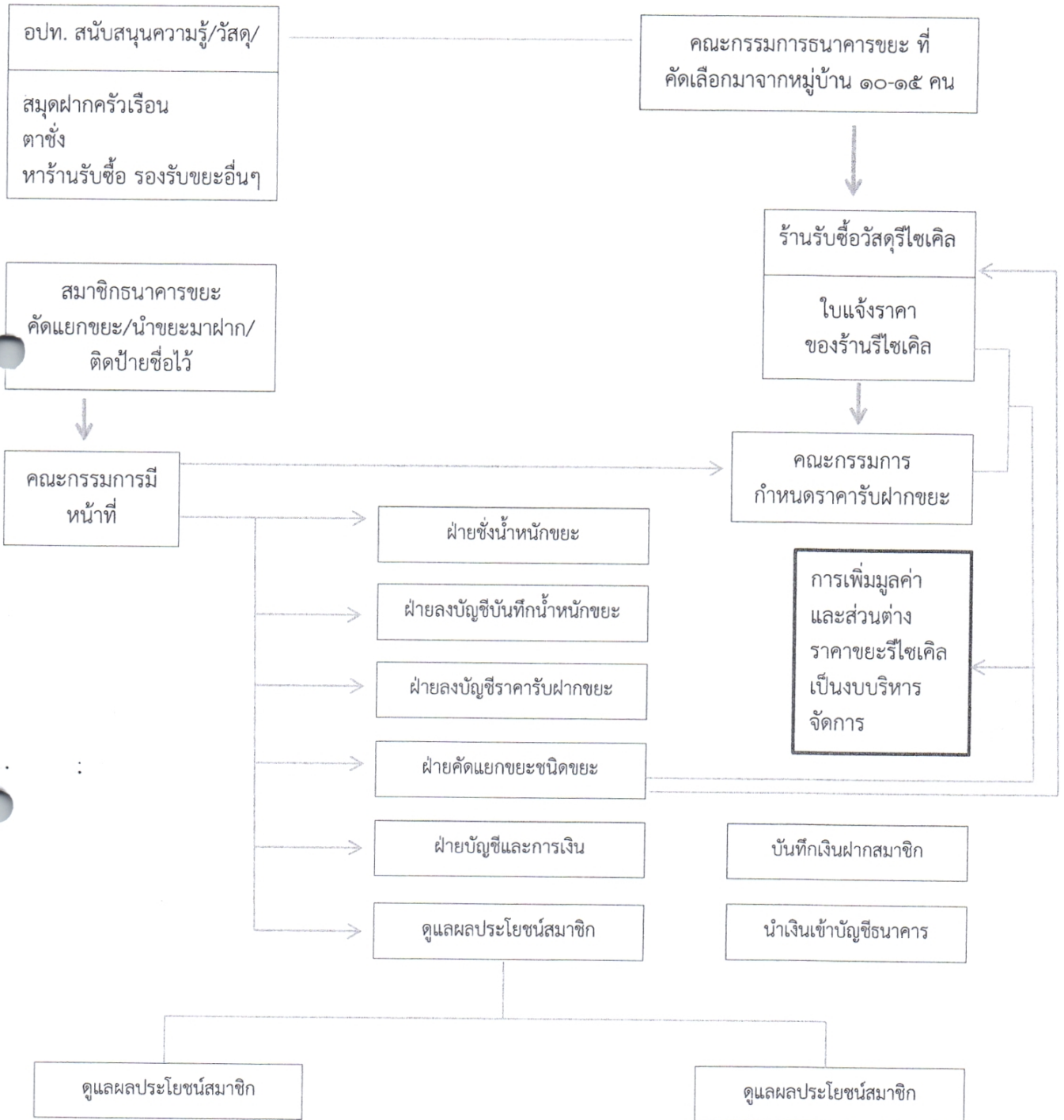
๓.การสร้างกระบวนการทำงาน (Process) เพื่อให้เกิดแนวทางการปฏิบัติงานธนาคารขยะหมู่บ้าน

- ๓.๑ กำหนดแผนปฏิบัติงานธนาคารขยะให้คงที่ เพื่อสร้างความคุ้นเคยให้กับสมาชิก
- ๓.๒ ใน ๑ เดือน ทำกิจกรรมธนาคารขยะ ๑ วัน สถานที่ เช่น ศาลาประชาคมหมู่บ้าน
- ๓.๓ ขยะที่นำมาฝากจะต้องได้รับการคัดแยกและส่งร้านรีไซเคิลภายในวันเดียว
- ๓.๔ ไม่มีโกดังหรืออาคารเก็บขยะธนาคารขยะจริงๆ อยู่ที่ครัวเรือนของประชาชน
- ๓.๕ ไม่มีเงินลงทุน เพราะมูลค่าอยู่ที่ขยะที่นำมาฝาก

๔.การสร้างเครือข่าย (Network) ในรูปแบบของ

- ๔.๑ คณะกรรมการ
- ๔.๒ สมาชิก
- ๔.๓ ภาคีสันับสนุน

การดำเนินงานธนาคารขยะในรูปแบบคณะกรรมการ
องค์การบริหารบรรือ อำเภอบรรือ จังหวัดมหาสารคาม



ตรวจสอบบัญชีเงินฝาก การเบิก-ถอนเงินสมาชิก

หลักการธนาคารขยะหมู่บ้าน

๑. เป็นกิจกรรมที่เกิดจากการมีส่วนร่วมของประชาชน
๒. คริวเรือนจะต้องมีการคัดแยกขยะที่ต้นทาง และจัดหาภาชนะเก็บรวบรวมขยะไว้
๓. คณะกรรมการธนาคารขยะ ทำงานแบบจิตอาสา ไม่มีงบประมาณค่าจ้างจากองค์การบริหารส่วนตำบล
๔. คณะกรรมการฯ ทำหน้าที่รับฝากขยะและสร้างขยะให้เกิดมูลค่า เพื่อนำเงินมาฝากเข้าบัญชีคริวเรือน
๕. คณะกรรมการฯ ไม่รับซื้อขยะเป็นเงินสด เพราะธนาคารขยะส่งเสริมการฝากและเก็บออมจากของเหลือใช้
๖. ไม่มีงบประมาณสนับสนุนเป็นกองทุนจากองค์การบริหารส่วนตำบล ยกเว้น การสนับสนุนวัสดุ เอกสาร เช่น ตาชั่ง สำหรับชั่งขยะ สมุดบัญชีเงินฝากคริวเรือน

ระเบียบการดำเนินงานโครงการธนาคารขยะ

หมวดที่ ๑ ความรู้ทั่วไป

- ข้อ ๑. ระเบียบนี้เรียกว่า “ระเบียบการดำเนินงานโครงการธนาคารขยะองค์การบริหารส่วนตำบลบรบือ”
- ข้อ ๒. ธนาคารขยะ หมายถึงธนาคารที่ชุมชนจัดตั้งขึ้นเพื่อบริหารจัดการขยะของชุมชน รวมถึง สถานที่ทำการธนาคารขยะ และที่เก็บรวบรวม ขยะรีไซเคิล
- ข้อ ๓. ขยะรีไซเคิล หมายถึงขยะที่สามารถนำกลับมาใช้ใหม่ได้ เช่น พลาสติก, กระดาษ, โลหะ/อโลหะ ฯลฯ
- ข้อ ๔. คณะกรรมการ หมายถึงคณะกรรมการบริหารจัดการกิจการธนาคารขยะ
- ข้อ ๕. พนักงานเจ้าหน้าที่ หมายถึงบุคคลที่ได้รับการแต่งตั้งหรือว่าจ้างให้ดำเนินการในส่วนที่เกี่ยวข้องกับการดำเนินงานของธนาคารขยะ
- ข้อ ๖. ทรัพย์สิน หมายถึงสิ่งหามทรัพย์หรือสิ่งหามทรัพย์ตลอดจนสิทธิเรียกร้องต่างๆ ที่สามารถคำนวณเป็นตัวเงินได้
- ข้อ ๗. สมาชิก หมายถึงครัวเรือนในชุมชนในเขตองค์การบริหารส่วนตำบลบรบือ หรือองค์กรหน่วยงานที่เข้าร่วมโครงการธนาคารขยะ
- ข้อ ๘. ค่าตอบแทน หมายถึงเงินหรือสิ่งของที่ให้เป็นค่าตอบแทนการทำงานของบุคลากรในโครงการ
- ข้อ ๙. ประธานกรรมการ หมายถึงประธานคณะกรรมการบริหารจัดการกิจการธนาคารขยะชุมชน
- ข้อ ๑๐. ผู้จัดการ หมายถึงผู้จัดการธนาคารขยะ
- ข้อ ๑๑. ที่ปรึกษาโครงการธนาคารขยะ หมายถึงบุคคลที่คณะกรรมการธนาคารขยะ เห็นว่าเหมาะสมและแต่งตั้งให้เป็นที่ปรึกษาธนาคารขยะ

หมวดที่ ๒ วัตถุประสงค์ของโครงการ

- ข้อ ๑๒. วัตถุประสงค์ของโครงการธนาคารขยะองค์การบริหารส่วนตำบลบรบือ
- ๑๒.๑ เพื่อสร้างจิตสำนึกให้กับประชาชนในการคัดแยกขยะ
- ๑๒.๒ เพื่อลดปริมาณขยะก่อนนำเข้าสู่กระบวนการกำจัดขยะอย่างถูกวิธี
- ๑๒.๓ เพื่อส่งเสริมและสนับสนุนกิจกรรมการมีส่วนร่วมของชุมชนในการจัดการขยะโดยชุมชน
- ๑๒.๔ เพื่อสร้างรายได้ให้กับครัวเรือนในชุมชน
- ๑๒.๕ เพื่อเสริมสร้างความเข้มแข็งให้แก่ครัวเรือนและชุมชนในการบริหารจัดการทรัพยากรธรรมชาติและสิ่งแวดล้อม
- ๑๒.๖ เพื่อลดแหล่งเพาะพันธุ์สัตว์พาหะนำโรค เช่น แมลงสาบ แมลงวัน หนู ยุง

หมวดที่ ๓ คณะกรรมการบริหารจัดการธนาคารขยะชุมชน

- ข้อ ๑๓ คณะกรรมการบริหารจัดการธนาคารขยะชุมชนมีจำนวนทั้งหมด ๑๒ คน ประกอบด้วย
- ๑๓.๑ ประธานคณะกรรมการ จำนวน ๑ คน
- ๑๓.๒ รองประธานคณะกรรมการ จำนวน ๑ คน
- ๑๓.๓ ผู้จัดการธนาคาร จำนวน ๑ คน
- ๑๓.๔ เจ้าหน้าที่คัดแยกขยะ จำนวน ๒ คน
- ๑๓.๕ เจ้าหน้าที่จัดบันทึก จำนวน ๒ คน
- ๑๓.๖ เจ้าหน้าที่คิดเงิน จำนวน ๒ คน

๑๓.๗ เจ้าหน้าที่การเงินและการบัญชี จำนวน ๒ คน

๑๓.๘ เลขานุการ (เจ้าหน้าที่ผู้รับผิดชอบโครงการฯ) จำนวน ๑ คน

๑๓.๙ ประชาสัมพันธ์ (ผู้ใหญ่บ้าน/ ประธานคณะกรรมการชุมชน)

ข้อ ๑๔. ให้คณะผู้บริหาร/ สมาชิกสภาเทศบาล/ เจ้าหน้าที่ผู้รับผิดชอบโครงการฯ เป็นคณะกรรมการที่ปรึกษา

ข้อ ๑๕. ที่มาของคณะกรรมการบริหารจัดการธนาคารขยะ มาจากการเลือกตั้งจากสภาธนาคารขยะ

ข้อ ๑๖. คณะกรรมการที่ปรึกษา มาจากแต่งตั้งโดยคณะกรรมการบริหารจัดการธนาคารขยะ

ข้อ ๑๗. คณะกรรมการบริหารจัดการธนาคารขยะอยู่ในตำแหน่งคราวละ ๔ ปี ติดต่อกันไม่เกิน ๒ วาระ

ข้อ ๑๘. คุณสมบัติของคณะกรรมการบริหารจัดการธนาคารขยะ

๑๘.๑ ต้องมีอายุไม่น้อยกว่า ๒๐ ปีบริบูรณ์

๑๘.๒ มีภูมิลำเนาอยู่ในเขตองค์การบริหารส่วนตำบลบรบือ

๑๘.๓ ต้องเป็นสมาชิกของธนาคารขยะนั้น

๑๘.๔ ไม่เป็นผู้พิการ พุพลภาพ ไม่สมประกอบสติปัญญา หรือโรคติดต่อที่ร้ายแรง

๑๘.๕ ไม่เป็นผู้ประกอบอาชีพที่ไม่สุจริต หรือมีความประพฤติเสื่อมเสียต่อศีลธรรมอันดี

ข้อ ๑๙. การพ้นจากตำแหน่งของคณะกรรมการ

๑๙.๑ ครบตามวาระ

๑๙.๒ ตาย

๑๙.๓ ลาออก

๑๙.๔ ขาดคุณสมบัติตาม ข้อ ๑๘

๑๙.๕ ที่ประชุมใหญ่มีมติให้ออกโดยเสียงข้างมาก

ข้อ ๒๐. เมื่อคณะกรรมการตำแหน่งใดตำแหน่งหนึ่งว่างลงด้วยเหตุใดเหตุหนึ่ง ให้ จัดให้มีการเลือกตั้งกรรมการแทน ในตำแหน่งที่ว่างภายใน ๓๐ วัน และให้อยู่ในตำแหน่งตามวาระที่เลือกตั้งทดแทนเท่าที่เหลืออยู่ ยกเว้นหาก วาระที่เหลืออยู่ไม่ถึง ๙๐ วัน ไม่ต้องเลือกตั้งใหม่ทดแทน

ข้อ ๒๑. หากกรรมการว่างลงโดยวาระให้เลือกตั้งคณะกรรมการชุดใหม่ภายใน ๔๕ วัน ขณะที่ยังไม่มีคณะกรรมการชุดใหม่ ให้คณะกรรมการชุดเดิมทำงานไปพรากก่อน และให้มอบหมายงานให้คณะกรรมการชุดใหม่ภายใน ๑๕ วัน หลังจากเลือกตั้งคณะกรรมการชุดใหม่แล้ว

ข้อ ๒๒. การพ้นจากตำแหน่งของคณะกรรมการที่ปรึกษา

๒๒.๑ คณะกรรมการบริหารจัดการธนาคารขยะ พ้นจากตำแหน่งทั้งคณะ

๒๒.๒ คณะกรรมการบริหารจัดการธนาคารขยะ มีมติให้ออกด้วยเสียงข้างมาก

๒๒.๓ พ้นสภาพตาม ข้อ ๑๙ (๒), (๓), (๕)

ข้อ ๒๓. หน้าที่ของคณะกรรมการบริหารจัดการกิจการธนาคารขยะ

๒๓.๑ ประธานคณะกรรมการธนาคารขยะ มีหน้าที่รับผิดชอบการดำเนินงานในภาพรวมของธนาคารโดยควบคุมดูแลการทำงานของฝ่ายปฏิบัติการ ให้เป็นไปตามวัตถุประสงค์ของธนาคารฯ

๒๓.๒ รองประธานคณะกรรมการธนาคารขยะ มีหน้าที่ช่วยเหลืองานของประธานคณะกรรมการธนาคารขยะหรืองานอื่นที่ประธาน หรือคณะกรรมการ

๒๓.๓ ผู้จัดการธนาคาร มีหน้าที่ในการจัดการงานธนาคารในเชิงธุรกิจ ควบคุมการปฏิบัติงานของพนักงานฝ่ายปฏิบัติทุกส่วนให้มีประสิทธิภาพและความโปร่งใส รวมถึงเป็นผู้รับผิดชอบเกี่ยวกับการ ผ่าถอนเงินของสมาชิก

๒๓.๔ มีหน้าที่คัดแยกขยะ มีหน้าที่คัดแยกประเภทของขยะ ตลอดจนควบคุมดูแลคนงานในฝ่ายคัดแยกขยะ

๒๓.๕ เจ้าหน้าที่จัดบันทึก มีหน้าที่จัดบันทึกข้อมูลเกี่ยวกับการดำเนินการจัดการขยะทุกประเภทและข้อมูล ของสมาชิก

๒๓.๖ เจ้าหน้าที่คิดเงิน มีหน้าที่ในการคิดหรือคำนวณเงินในการซื้อ-ขาย ฝากของธนาคารขยะ

๒๓.๗ เจ้าหน้าที่การเงินและบัญชีมีหน้าที่เป็นผู้จัดทำบัญชีรับ-จ่ายเงินของธนาคารขยะ ตลอดจนเป็นผู้รับผิดชอบการรับจ่ายเงินให้กับบุคลากร ทุกฝ่ายที่ทำธุรกรรมการเงินที่เกี่ยวข้องกับธนาคารขยะ

๒๓.๘ ประชาสัมพันธ์มีหน้าที่ในการเผยแพร่ประชาสัมพันธ์การดำเนินการของธนาคารขยะตลอดจนเป็นผู้รับผิดชอบในการจัดรูปแบบ หรือวางแผนการต้อนรับคณะบุคคลที่มาดำเนินงานที่ธนาคารขยะ

๒๓.๙ เลขานุการมีหน้าที่รับผิดชอบออกหนังสือเชิญประชุม การจัดบันทึกรายงานการประชุม ติดต่อประสาน กับหน่วยงาน องค์กรอื่นที่เกี่ยวข้อง

ข้อ ๒๔. คณะกรรมการบริหารจัดการธนาคารขยะ อาจมีค่าตอบแทนได้ ตามความเหมาะสมโดยได้รับความเห็นชอบจากมติที่ประชุมใหญ่สมาชิก

ข้อ ๒๕. คณะกรรมการบริหารจัดการธนาคารขยะ ได้รับค่าตอบแทนพิเศษตามสมควร หากการดำเนินงานประสบความสำเร็จมีผลกำไรโดยได้รับความเห็นชอบมติที่ประชุมใหญ่

หมวดที่ ๔

สมาชิก

ข้อ ๒๖. สมาชิกของธนาคารขยะชุมชน คือบุคคลที่มีครัวเรือนอยู่ในชุมชน หรือหน่วยงาน องค์กรที่สมัครเข้าร่วม โครงการ

๒๖.๑ เป็นบุคคลที่มีภูมิลำเนาตามสำเนาทะเบียนบ้านในชุมชน

๒๖.๒ หนึ่งทะเบียนบ้าน เป็นหนึ่งสมาชิก

๒๖.๓ กรณีสมาชิกในครอบครัว ต้องมีชื่อในทะเบียน ไม่น้อยกว่า ๖ เดือน

ข้อ ๒๗. สมาชิกภาพของสมาชิกสิ้นสุดลงเมื่อ

๒๗.๑ ตาย

๒๗.๒ ลาออก หรือย้ายถิ่นที่อยู่ออกจากหมู่บ้านหรือชุมชนนั้น

ข้อ ๒๘. คุณสมบัติและหน้าที่ของสมาชิก มีดังนี้

๒๘.๑ มีสิทธิเสนอชื่อ และลงคะแนนเสียงเลือกตั้งคณะกรรมการบริหารจัดการธนาคารขยะ

๒๘.๒ มีสิทธิขอรับบริการต่างๆ ที่ทางธนาคารขยะจัดให้มีขึ้น

๒๘.๓ มีสิทธิเข้าร่วมกิจกรรมที่ทางธนาคารขยะจัดให้มีขึ้น

๒๘.๔ มีสิทธิเข้าร่วมประชุมใหญ่สามัญประจำปีของธนาคารขยะ

๒๘.๕ มีสิทธิเสนอความคิดเห็นเกี่ยวกับการดำเนินงานของธนาคารขยะต่อคณะกรรมการ

๒๘.๖ มีหน้าที่ให้ความร่วมมือและสนับสนุนการดำเนินงานของธนาคารขยะ

๒๘.๗ มีหน้าที่เผยแพร่การดำเนินงานของธนาคารฯแก่บุคคลทั่วไป ให้เป็นที่รู้จักอย่างแพร่หลาย

๒๘.๘ การสมัครสมาชิก ใช้ชื่อย่อไรโซเคิลเป็นคำสมัครเท่านั้น

๒๘.๙ การนำขยะมาฝากจะต้องฝากต่อเนื่องเป็นประจำทุกครั้ง

๒๘.๑๐ เมื่อฝากขยะต่อเนื่องครบ ๖ ครั้ง จะได้เป็นสมาชิกที่ได้รับเงินดอกเบียรายปี

๒๘.๑๑ ถ้าครบ ๖ ครั้งแล้ว ขาดฝากได้ไม่เกิน ๑ ครั้งต่อเนื่อง

๒๘.๑๒ สมาชิกต้องฝากขยะครบ ๖ ครั้งแล้ว ถ้าขาดฝาก ๒ ครั้ง จะขาดสิทธิรับเงินดอกเบี้ยรายปี และจะต้องเริ่มต้นนับการฝากขยะติดต่อกัน ๒ เดือนใหม่ สิทธิดังกล่าวจึงจะกลับมาดังเดิมในวันที่ฝากขยะในเดือนที่ ๒ ของคราวที่เริ่มใหม่

หมวดที่ ๕

ว่าด้วยกิจกรรมและการดำเนินงานของธนาคารขยะ

- ข้อ ๒๙. คณะกรรมการบริหารกิจการธนาคารขยะชุมชนต้องจัดให้มีกิจกรรมและดำเนินการ ดังต่อไปนี้
- ๒๙.๑ จัดสถานที่ที่ใช้จัดเก็บขยะรีไซเคิล
 - ๒๙.๒ จัดหาอุปกรณ์ที่จำเป็นในการจัดทำธนาคารขยะชุมชน เช่น เครื่องชั่ง เครื่องคิดคำนวณ ฯลฯ
 - ๒๙.๓ จัดทำสมุดคู่ฝาก, สมุดฝาก, สมุดถอน, และเอกสารในการจัดทำบัญชีที่จำเป็น
 - ๒๙.๔ ติดต่อประสานงานกับร้านค้ารับซื้อของเก่าเกี่ยวกับราคาขยะรีไซเคิลประเภทต่างๆ เพื่อจัดทำบัญชีเปรียบเทียบราคาขยะรีไซเคิลแต่ละประเภท พร้อมทั้งกำหนดวันรับซื้อให้ร้านค้าเข้ามาซื้อขยะรีไซเคิล จากธนาคารขยะหรือนำไปจำหน่ายเอง
 - ๒๙.๕ มีหน้าที่จัดให้มีหรือจัดจ้างวัสดุอุปกรณ์ที่เกี่ยวข้องกับกิจการของโครงการ พร้อมทั้งกิจการที่ต่อเนื่องกับโครงการ
 - ๒๙.๖ มีหน้าที่ในการฝากถอนตลอดจนอนุมัติลงนามในเอกสารหรือนิติกรรมต่างๆ ในนามตัวแทนธนาคารขยะ โดยผู้มีอำนาจในการฝากถอนเงินประกอบด้วยประธานคณะกรรมการ ผู้จัดการ, เจ้าหน้าที่ การเงิน หรือเจ้าหน้าที่ผู้รับผิดชอบโครงการ เป็นผู้ลงนามในการถอนเงินให้ถือสัดส่วน ๒ ใน ๓ โดยมี ประธานคณะกรรมการเป็นหลัก
 - ๒๙.๗ มีหน้าที่ในการจ่ายเงินค่าจ้าง, ค่าตอบแทน โดยคำนึงถึงสถานะทางการเงินของโครงการเป็นสำคัญ
 - ๒๙.๘ มีหน้าที่เผยแพร่ผลงานของธนาคารขยะ

หมวดที่ ๖

การฝาก-ถอนเงินของสมาชิก

- ข้อ ๓๐. เจ้าหน้าที่คัดแยกขยะทำการคัดแยกประเภทขยะตามใบนำฝากแล้วชั่งน้ำหนัก เสร็จแล้วนำใบนำฝากให้เจ้าหน้าที่จัดบันทึก
- ข้อ ๓๑. เจ้าหน้าที่จัดบันทึกเรียกสมาชิกเจ้าของบัญชีมาดูการชั่งน้ำหนักและบันทึกข้อมูลน้ำหนักของขยะรีไซเคิลลงในใบนำฝาก แล้วส่งใบนำฝากให้กับเจ้าหน้าที่คิดเงิน
- ข้อ ๓๒. เจ้าหน้าที่คิดเงิน คิดคำนวณจากใบนำฝากโดยเปรียบเทียบราคาจากใบเสนอราคา แล้วลงในสมุดบันทึก พร้อมส่งให้เจ้าหน้าที่การเงินและบัญชี
- ข้อ ๓๓. เจ้าหน้าที่การเงินและบัญชีทำการลงบันทึกในสมุดฝาก เพื่อเก็บเป็นหลักฐานของสมาชิก
- ข้อ ๓๔. ผู้จัดการธนาคารควรตรวจสอบความถูกต้องของใบนำฝาก (ชื่อ-สกุล เลขที่สมาชิก ราคาต่อหน่วยของขยะรีไซเคิลการคำนวณจำนวนเงินแต่ละช่อง และจำนวนยอดเงินรวมทั้งหมด) และให้สมาชิกตรวจสอบความถูกต้องแล้วทำการลงรายชื่อผู้นำฝาก ผู้จัดการลงรายชื่อในใบนำฝากและสมุดคู่ฝากของสมาชิกรับรองความถูกต้อง
- ข้อ ๓๕. การถอน หากสมาชิกต้องการถอนเงินจะสามารถถอนได้ก็ต่อเมื่อธนาคารขยะชุมชนเปิดทำการครั้งต่อไป และสมาชิกต้องนำขยะรีไซเคิลมาฝากในวันนั้นด้วย ทั้งนี้ต้องมีเงินคงเหลือในบัญชีฝากไม่น้อยกว่า ๕๐ บาท ขึ้นไป

ข้อ ๓๖. ให้คณะกรรมการจำนวน ๒ ใน ๓ คือประธานกรรมการ ผู้จัดการธนาคาร เจ้าหน้าที่การเงิน หรือเจ้าหน้าที่ ผู้รับผิดชอบโครงการ เป็นผู้มีหน้าที่เปิดบัญชีธนาคาร โดยใช้ชื่อบัญชี ธนาคารชยะและมีหน้าที่ฝากถอนเงินกับธนาคารที่ทำการเปิดบัญชี

หมวดที่ ๗

การประชุมและการประชุมใหญ่

ข้อ ๓๗. คณะกรรมการธนาคารชยะจะต้องจัดให้มีการประชุมรายงานผลการปฏิบัติงาน สถานะทางการเงินทั้งรวมรายรับ-รายจ่าย ต่อสมาชิกอย่างน้อยปีละ ๑ ครั้ง

ข้อ ๓๘. ในการประชุมแต่ละครั้งจะต้องให้มีสมาชิกเข้าร่วมประชุมไม่น้อยกว่ากึ่งหนึ่งของสมาชิกธนาคารชยะทั้งหมดจึงจะถือว่าครบองค์ประชุม มติของที่ประชุมถ้าข้อบังคับมิได้กำหนดไว้เป็นอย่างอื่นให้ถือคะแนน เสียงข้างมากเป็นเกณฑ์ แต่ถ้าคะแนนเสียงเท่ากันให้ประธานในที่ประชุมเป็นผู้ชี้ขาด

ข้อ ๓๙. ถ้าประธานไม่อยู่ในที่ประชุมหรือไม่สามารถปฏิบัติหน้าที่ได้ ให้คณะกรรมการธนาคารชยะที่เข้าร่วมประชุมในคราวนั้นเลือกตั้งกันเอง เพื่อให้ทำหน้าที่เป็นประธานในการประชุมคราวนั้น

ข้อ ๔๐. ต้องจัดให้มีการประชุมใหญ่สามัญประจำปี ปีละ ๑ ครั้ง ภายในเดือนตุลาคมของทุกปี เพื่อให้สมาชิกได้ร่วม เสนอความคิดเห็นในการดำเนินงานของธนาคารชยะ ในกรณีจำเป็นเร่งด่วน คณะกรรมการธนาคารชยะสามารถจัดให้มีการประชุมใหญ่ขึ้นเป็นกรณีพิเศษได้

ข้อ ๔๑. ในการประชุมใหญ่สามัญประจำปี คณะกรรมการบริหารจัดการธนาคารชยะ ต้องแถลงผลการดำเนินงานในรอบปีที่ผ่านมา ตลอดจนสถานะทางการเงินการคลังให้สมาชิกได้รับทราบ

ข้อ ๔๒. การกำหนดการประชุมใหญ่สามัญประจำปีให้เลขานุการเป็นผู้แจ้งกำหนดประชุมใหญ่เป็นลายลักษณ์อักษร ให้สมาชิกทราบล่วงหน้าไม่น้อยกว่า ๗ วัน โดยระบุวันเวลาสถานที่ให้ชัดเจนและประกาศแจ้งกำหนดนัด ประชุมไว้ ณ ที่ทำการธนาคารชยะ สมาชิกต้องเข้าร่วมไม่น้อยกว่ากึ่งหนึ่งของสมาชิกทั้งหมดจึงจะถือว่าครบองค์ประชุม

ข้อ ๔๔. การลงมติต่างๆ ในที่ประชุมใหญ่สามัญประจำปี ถ้าข้อบังคับมิได้กำหนดไว้เป็นอย่างอื่นก็ให้ถือคะแนนเสียง ข้างมากเป็นเกณฑ์ แต่ถ้าคะแนนเสียงข้างมากเท่ากันก็ให้ประธานในที่ประชุมเป็นผู้ชี้ขาด

ข้อ ๔๕. ในการประชุมใหญ่สามัญประจำปีของธนาคารชยะ ถ้าประธานไม่เข้าร่วมประชุม หรือไม่สามารถปฏิบัติหน้าที่ได้ให้ที่ประชุมใหญ่ทำการเลือกคณะกรรมการบริหารจัดการธนาคารชยะที่เข้าร่วม ประชุมคราวนั้นคนใดคนหนึ่งทำหน้าที่เป็นประธานในที่ประชุมคราวนั้น

หมวดที่ ๘

การเงินและทรัพย์สิน

ข้อ ๔๖. การเงินและทรัพย์สินทั้งหมดให้อยู่ในความรับผิดชอบของคณะกรรมการธนาคารชยะ แต่ละชุมชน

ข้อ ๔๗. ให้คณะกรรมการธนาคารชยะชุมชน เปิดบัญชี

๔๗.๕ ชื่อบัญชีธนาคารชยะชุมชน บ้านเหล่าโง้ง หมู่ที่ ๕ โดยผู้มีอำนาจการเบิกจ่าย ๒ ใน ๓ ท่าน ประกอบด้วย ประธานกรรมการและเจ้าหน้าที่การเงินและบัญชี ๓ คน

ข้อ ๔๘. เจ้าหน้าที่การเงินและบัญชีธนาคารชยะชุมชนจะต้องจัดทำบัญชีรายรับ-รายจ่ายและงบดุลให้ถูกต้องตามหลักเกณฑ์การบัญชี

ข้อ ๔๙. รายได้ของธนาคารชยะ

๔๙.๑ ได้จากงบประมาณอุดหนุนองค์การบริหารส่วนตำบลบรือ

๔๙.๒ ได้จากผลกำไรการค้าเนกิจการของธนาคารชยะ

๔๙.๓ ได้จากการบริจาคของประชาชน องค์กร หน่วยงานอื่น

ข้อ ๕๐. ธนาคารขยะชุมชนต้องรายงานผลการดำเนินการและสถานะทางการเงินของธนาคารขยะชุมชนให้กับ
องค์การบริหารส่วนตำบลบรบือ ปีละ ๑ ครั้ง หลังจากการประชุมใหญ่แล้วเสร็จ ๓๐ วัน

ข้อ ๕๑. หากเลิกกิจการธนาคารขยะชุมชนบรรดาทรัพย์สินต่างๆ ที่เหลือจากการชำระบัญชีแล้วให้ตกเป็นของ
องค์การบริหารส่วนตำบลบรบือในฐานะที่สนับสนุนงบประมาณและอื่นๆ

ข้อ ๕๒. เงื่อนไขการแบ่งผลกำไรที่ได้จากการดำเนินงาน

๕๒.๑ กำไร ๕๐% สำหรับคณะกรรมการบริหารจัดการธนาคารขยะ

๕๒.๒ กำไร ๕๐% สำหรับสมาชิกธนาคารขยะ

* หมายเหตุ การแบ่งผลกำไรให้คำนวณจากจำนวนครั้งที่ออกดำเนินการ (ดูจากบันทึกการร่วม
ดำเนินการ)

หมวดที่ ๙

การเปลี่ยนแปลงแก้ไขข้อบังคับ

ข้อ ๕๓. ระเบียบของธนาคารขยะชุมชนจะแก้ไขเปลี่ยนแปลงได้โดยมติที่ประชุมใหญ่ และมีคะแนนเสียงไม่
น้อยกว่า ใน ๒ ใน ๓ ของสมาชิกที่เข้าร่วมประชุมทั้งหมด โดยเสนอระเบียบที่ขอเปลี่ยนแปลงพร้อมรายงานให้
ทางองค์การบริหารส่วนตำบลบรบือ ที่เป็นผู้พิจารณาแก้ไขเปลี่ยนแปลงระเบียบข้อบังคับ หากองค์การบริหาร
ส่วนตำบลบรบือเห็นว่าระเบียบที่ขอแก้ไขเปลี่ยนแปลงขัดต่อหลักกฎหมายทั่วไป ขัดต่อระเบียบทางราชการ
หรือขัดต่อความสงบเรียบร้อยและศีลธรรม อันดีของประชาชน อาจไม่ยินยอมให้มีการแก้ไขระเบียบตาม
ข้อเสนอนั้นก็ให้หมวดเฉพาะการ

ข้อ ๕๔. ระเบียบข้อบังคับนี้ เริ่มใช้บังคับนับตั้งแต่วันที่องค์การบริหารส่วนตำบลบรบือคำสั่งนามประกาศใช้

ประกาศ ณ วันที่ ๘ เดือน กันยายน พ.ศ. ๒๕๖๘

(นายนำชัย ศักดิ์สกุลวัฒนา)

นายกองค์การบริหารส่วนตำบลบรบือ

การรับสมัครสมาชิกธนาคาร

๑. ประชาชนที่มีความสนใจและต้องการจะเป็นสมาชิกของธนาคารชุมชนให้มาขอใบสมัครสมาชิก จากนั้นให้กรอกรายละเอียดต่าง ๆ ลงใบสมัครให้ครบถ้วนแล้วยื่นให้เจ้าหน้าที่ธนาคาร เพื่อทำการบันทึก เลขที่ของสมาชิกใหม่ และจัดทำสมุดคู่มือฝาก

๒. สมาชิกนำขยะรีไซเคิลที่ต้องการฝากมาพร้อมสมุดคู่มือฝาก ในเปิดทำการ แล้วกรอกรายละเอียดที่ต้องการฝากลงในใบนำฝาก จากนั้นยื่นให้เจ้าหน้าที่ธนาคาร

๓. เจ้าหน้าที่ธนาคารฝ่ายบัญชีและการเงินจะทำการตรวจสอบขยะรีไซเคิล สมาชิกนำมาฝากเพื่อ ป้องกันการปนเปื้อนองวัสดุ ประเภทอื่น และทำการชั่งน้ำหนักพร้อมทั้งทำการบันทึกรายการ และตัวเลขลงในใบนำฝาก และสมุดคู่มือฝากโดยให้สมาชิกดูระหว่างทำการชั่งน้ำหนักและจดบันทึกด้วย

๔. เจ้าหน้าที่ฝ่ายบัญชีและการเงินจะคำนวณเงินโดยเปรียบเทียบกับราคาประกาศเขียนลงในใบนำฝาก

๕. เจ้าหน้าที่ฝ่ายบัญชีและการเงินลงบันทึกการรับฝากวัสดุรีไซเคิลตามแบบฟอร์ม

๖. เจ้าหน้าที่ฝ่ายบัญชีและการเงินทำการบันทึกข้อมูลลงในสมุดคู่มือฝากของสมาชิกเพื่อเป็นหลักฐาน

๗. กติกาเพิ่มเติม อื่นๆ

ขั้นตอนการถอนเงิน

๑. สมาชิกที่มีความประสงค์จะถอนเงิน สามารถถอนได้หลังการฝากตั้งแต่ ๒๐๐ บาท เมื่อธนาคาร เปิดทำการอีกครั้ง ซึ่งสมาชิกต้องนำสมุดคู่มือฝากมาด้วย โดยใช้ประกอบกับใบถอนเงิน

๒. เจ้าหน้าที่การเงินตรวจสอบความเรียบร้อยและลงบันทึกการถอนในสมุดคู่มือฝาก และส่งให้ผู้จัดการ ธนาคาร

๓. ผู้จัดการธนาคารตรวจสอบความเรียบร้อยและอนุมัติการถอน

๔. เจ้าหน้าที่การเงินมอบเงินให้สมาชิกตามจำนวนที่ขอลถอน

๕. สมาชิกสามารถมอบอำนาจในการถอนเงินได้ ทั้งนี้โดยมอบอำนาจให้ผู้ใดมาถอน ต้องนำบัตร ประจำตัวประชาชนมาด้วย และใบมอบอำนาจ

ขั้นตอนการลงบันทึกทะเบียนคุมลูกค้า

๑. หลังปิดทำการธนาคารเจ้าหน้าที่ฝ่ายสมาชิกนำใบสมัครสมาชิกใหม่มาลงบันทึกในทะเบียนคุม สมาชิก

๒. เจ้าหน้าที่ฝ่ายบัญชีและการเงินใบฝาก - ถอน ของสมาชิกแต่ละรายเก็บเข้าแฟ้มเป็นหลักฐาน เพื่อ ป้องกันการเกิดกรณีที่มีการฝาก - ถอนไม่สอดคล้องกับสมุดคู่มือฝาก

๓. สรุปรการนำฝาก - ถอน ของสมาชิกแต่ละวันลงในแบบฟอร์มสรุปรการนำฝาก

๔. หลังจากเจ้าหน้าที่ธนาคารสรุปรในทะเบียนคุมสมาชิกสรุปรการฝาก-ถอนบันทึกการขายวัสดุรีไซเคิล และสรุปรบัญชีรายรับ-จ่ายแล้ว ทำให้ทราบผลการดำเนินงานของธนาคารกำไร-ขาดทุน และสรุปรผลการ ดำเนินงานแต่ และเดือนรายงานแก่ผู้บริหาร

ขั้นตอนการรับวัสดุรีไซเคิลจากชุมชน

๑. ร้านรับซื้อของเก่าจะออกรับซื้อขยะรีไซเคิลตามวัน/เวลาที่กำหนด
๒. ร้านรับซื้อของเก่าไปยังจุดที่นัดหมายทำการตรวจสอบความถูกต้องของประเภทขยะทำ การชั่งน้ำหนักจดยการลงในแบบฟอร์ม พร้อมเอกสารการซื้อขายเพื่อให้คณะกรรมการแต่ละชุมชนที่ทำการซื้อ-ขาย
๔. คณะกรรมการ นำเงินจากการขายขยะ และใบเสร็จจากการซื้อขายขยะ เพื่อนำเงินฝากเข้าธนาคาร
๔. เพื่อสิ้นสุดการทำงานแต่ละวันแบบฟอร์มนี้จะต้องสรุปให้องค์การบริหารส่วนตำบลบรบือ เพื่อตรวจสอบและลงบัญชีสรุป การนำฝาก

การติดตามผลและประเมินผลธนาคารขยะรีไซเคิล

ผู้จัดการธนาคารขยะจะติดตามและประเมินผลการดำเนินงานจากรายงานสรุปผลประกอบการของธนาคาร ประจำวันและประจำเดือนโดยทำให้ทราบสถานะของธนาคารและการเปลี่ยนแปลงที่เกิดขึ้นได้อย่างต่อเนื่องทั้งนี้ยัง ทราบถึงความสำเร็จในการคัดแยกขยะที่เกิดขึ้นจากอาคารและตามจุดต่างๆที่วางถัง และหากเกิดปัญหาที่จะสามารถ แก้ปัญหาในจุดนั้นได้ทัน่วงที

ประโยชน์ที่ได้รับจากธนาคารขยะรีไซเคิล

๑. ประชาชนมีจิตสำนึกในการคัดแยกขยะ
๒. ลดปริมาณขยะก่อนนำเข้าสู่กระบวนการกำจัดขยะอย่างถูกวิธี
๓. ส่งเสริมและสนับสนุนกิจกรรมการมีส่วนร่วมของชุมชนในการจัดการขยะโดยชุมชน
๔. สร้างรายได้ให้กับครัวเรือน จากการขายขยะ
๕. เสริมสร้างความเข้มแข็งให้แก่ครัวเรือนและชุมชนในการบริหารจัดการทรัพยากรธรรมชาติและสิ่งแวดล้อม ชุมชนในเขต องค์การบริหารส่วนตำบลบรบือ สะอาดน่าอยู่ อย่างยั่งยืน
๖. ลดแหล่งเพาะพันธุ์สัตว์พาหะนำโรค เช่น แมลงสาบ แมลงวัน หนู ยุง