

แบบรายงาน

รายงานการวิเคราะห์ผลการประเมินคุณธรรม
และความโปร่งใสในการดำเนินงานของหน่วยงานภาครัฐ
ประจำปีงบประมาณ พ.ศ. ๒๕๖๘



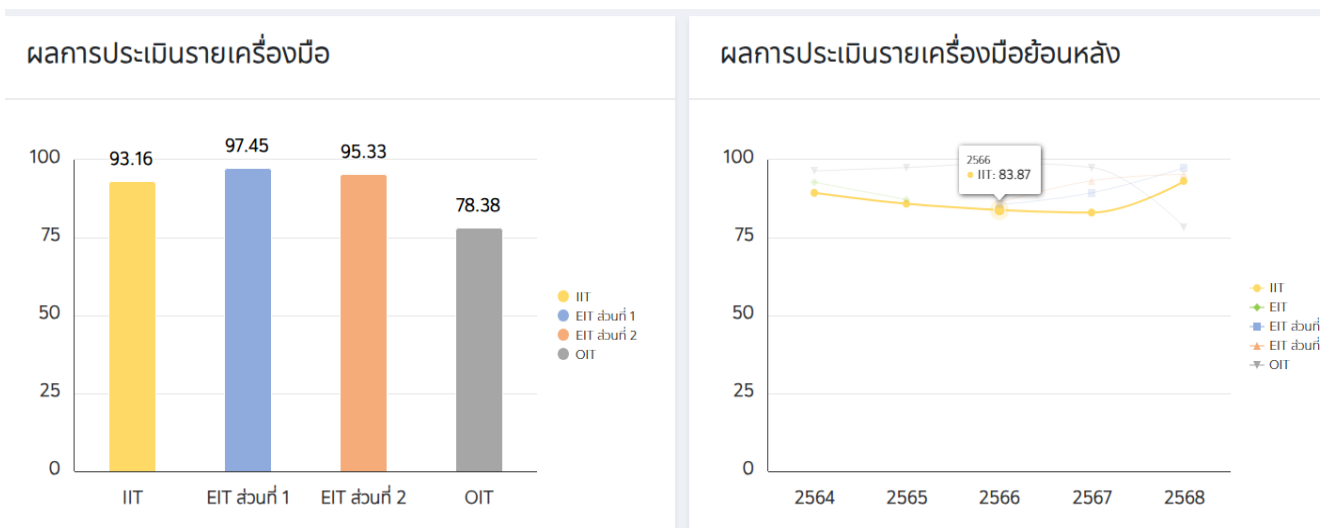
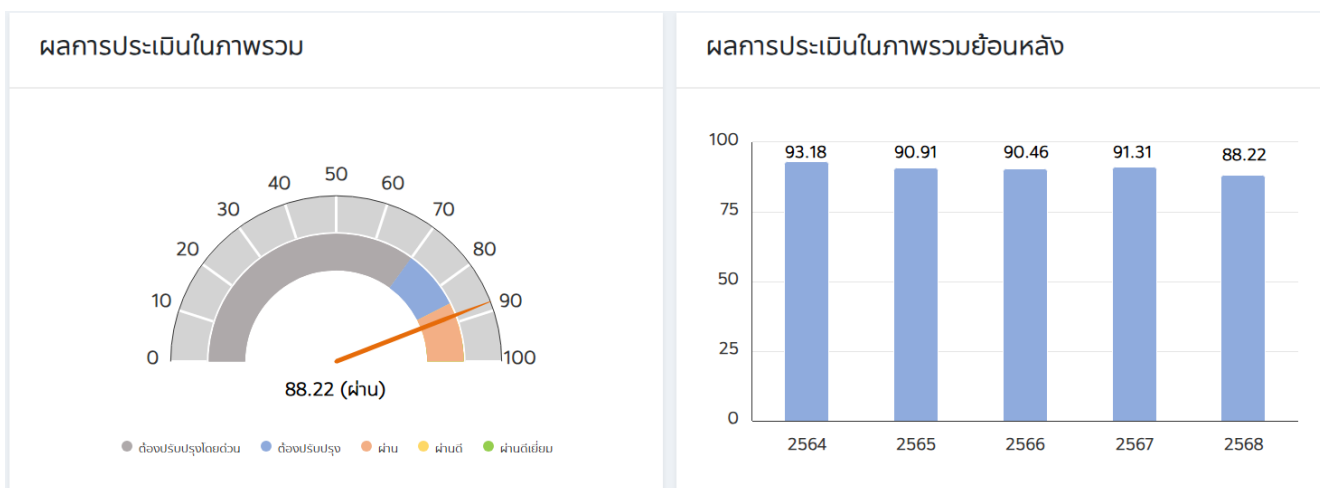
องค์การบริหารส่วนตำบลบรบือ
อำเภอบรบือ จังหวัดมหาสารคาม

ผลการประเมินคุณธรรมและความโปร่งใสในการดำเนินงานของหน่วยงานภาครัฐ (ITA) ประจำปีงบประมาณ พ.ศ. ๒๕๖๘ ขององค์การบริหารส่วนตำบลบรบือ คะแนนเฉลี่ยรวม **๘๘.๒๒** คะแนน ระดับผลการประเมิน **ผ่าน**

องค์การบริหารส่วนตำบลบรบือ ได้วิเคราะห์ผลการประเมิน ITA ปีงบประมาณ พ.ศ. ๒๕๖๘ โดยจำแนกตามเครื่องมือ การประเมิน และระบุประเด็นที่เป็นข้อบกพร่องหรือจุดอ่อนที่จะต้องแก้ไขโดยเร่งด่วนประเด็นที่จะต้องพัฒนาให้ดีขึ้น ที่มีความสอดคล้องกับผลการประเมินฯ รวมถึงการนำผลการวิเคราะห์ไปสู่การปฏิบัติ โดยมีรายละเอียดดังนี้

- ๑.แบบวัดการรับรู้ของผู้มีส่วนได้ส่วนเสียภายใน (IIT) คะแนนรวม ๘๓.๑๖ คะแนน
- ๒.แบบวัดการรับรู้ของผู้มีส่วนได้ส่วนเสียภายนอก (EIT)
 - ส่วนที่ ๑ คะแนนรวม ๘๗.๔๕ คะแนน
 - ส่วนที่ ๒ คะแนนรวม ๘๕.๓๓ คะแนน
- ๓.แบบตรวจการเปิดเผยข้อมูลสาธารณะ (OIT) คะแนนรวม ๗๘.๓๘ คะแนน รายละเอียดภาพประกอบ

๑. ผลการประเมินในภาพรวม



ผลการประเมินรายตัวชี้วัด

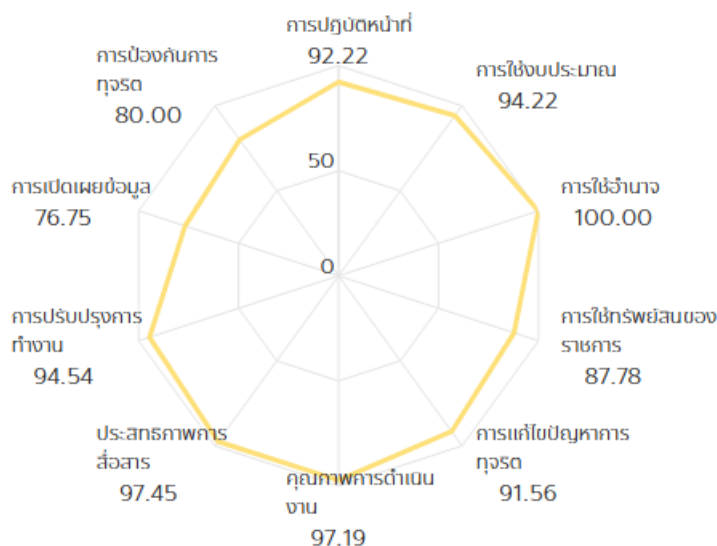
ปี 2564

ปี 2565

ปี 2566

ปี 2567

ปี 2568



ตัวชี้วัดที่	รายละเอียดตัวชี้วัด	คะแนน
1	การปฏิบัติหน้าที่	92.22
2	การใช้งบประมาณ	94.22
3	การใช้อำนาจ	100.00
4	การใช้ทรัพย์สินของราชการ	87.78
5	การแก้ไขปัญหาการทุจริต	91.56
6	คุณภาพการดำเนินงาน	97.19
7	ประสิทธิภาพการสื่อสาร	97.45
8	การปรับปรุงการทำงาน	94.54
9	การเปิดเผยข้อมูล	76.75
10	การป้องกันการทุจริต	80.00

การวิเคราะห์ผลการประเมินคุณธรรมและความโปร่งใสในการดำเนินงานของหน่วยงานภาครัฐ ประจำปีงบประมาณ พ.ศ. ๒๕๖๘

ตัวชี้วัดที่ ๑ การปฏิบัติหน้าที่

ผลการประเมิน ฯ ประจำปีงบประมาณ พ.ศ. ๒๕๖๘ ตัวชี้วัดที่ ๑ การปฏิบัติหน้าที่ขององค์การบริหารส่วนตำบลบรือได้คะแนน ๙๒.๒๒ ซึ่งอยู่ในระดับที่ต่ำกว่าร้อยละ ๙๕ เห็นว่า สะท้อนให้เห็นว่า การปฏิบัติงานยังไม่เป็นไปตามขั้นตอนและระยะเวลา ดังนั้น หน่วยงานควรระบุทั้งขั้นตอนและระยะเวลาที่ใช้ในการปฏิบัติงานหรือการให้บริการแต่ละขั้นตอนไว้ในคู่มือหรือแนวทางการปฏิบัติงานของเจ้าหน้าที่ หรือคู่มือการขอรับบริการสำหรับผู้มารับบริการหรือมาติดต่อ และประชาสัมพันธ์หรือเผยแพร่คู่มือดังกล่าวให้แก่ บุคลากรภายในหน่วยงานถือปฏิบัติโดยเคร่งครัด นอกจากนี้ หน่วยงานควรนำข้อมูลจากคู่มือหรือแนวทางการปฏิบัติงานมาจัดทำเป็นสื่อในรูปแบบอื่น ๆ ที่สะดวกและดึงดูดต่อการรับรู้ เช่น แผ่นพับ อินโฟกราฟิก ป้ายประชาสัมพันธ์ เป็นต้น และประชาสัมพันธ์หรือเผยแพร่ผ่านช่องทางออนไลน์หรือ จุดประชาสัมพันธ์ ณ สถานที่ตั้งตามความเหมาะสมต่อไป

บุคลากรภายในหน่วยงานปฏิบัติหรือให้บริการแก่บุคคลภายนอกอย่างไม่เป็นธรรม ดังนั้น หน่วยงานควรวิเคราะห์ว่าภารกิจหรือบริการใดภายในหน่วยงานที่เกิดการให้บริการแก่ผู้ที่มาติดต่อหรือรับบริการอย่างไม่เท่าเทียมกัน จากนั้นจึงพัฒนาช่องทางการให้บริการในรูปแบบออนไลน์ หรือ E-Service เพื่อลดการใช้ดุลยพินิจหรือการเลือกปฏิบัติในภารกิจหรือบริการนั้น ๆ ซึ่งจะช่วยสร้างความเท่าเทียมในการดำเนินงานและช่วยให้เกิดความสะดวกรวดเร็วมากยิ่งขึ้น นอกจากนี้ หน่วยงานควรระบุขั้นตอนที่ใช้ในการปฏิบัติงานหรือการให้บริการไว้ในคู่มือหรือแนวทางการปฏิบัติงาน หรือคู่มือการขอรับบริการ โดยละเอียด หรืออาจจัดทำเป็นสื่อรูปแบบต่าง ๆ เช่น แผ่นพับ อินโฟกราฟิก ป้ายประชาสัมพันธ์ เป็นต้น แล้วเผยแพร่ประชาสัมพันธ์ให้แก่บุคลากรภายในหน่วยงาน ได้รับทราบและถือปฏิบัติโดยเคร่งครัด

ตัวชี้วัดที่ ๒ การใช้งบประมาณ

ผลการประเมิน ฯ ประจำปีงบประมาณ พ.ศ. ๒๕๖๘ ตัวชี้วัดที่ ๒ การใช้งบประมาณขององค์การบริหารส่วนตำบลบรือได้คะแนน ๙๔.๒๒ ซึ่งอยู่ในระดับที่ต่ำกว่าร้อยละ ๙๕ เห็นว่า การใช้งบประมาณขององค์การบริหารส่วนตำบลบรือยังไม่เป็นไปตามแผนการดำเนินการ ยังไม่สามารถเปิดโอกาสให้บุคลากรภายในเข้าตรวจสอบการใช้จ่ายงบประมาณได้อย่างมีประสิทธิภาพ ควรจัดให้บุคลากรภายในหน่วยงานได้มีส่วนร่วมในการจัดทำแผนการดำเนินงานและแผนการใช้จ่ายงบประมาณ หรือมีส่วนร่วมในกระบวนการกำกับติดตามแผนการดำเนินงานและแผนการใช้จ่ายงบประมาณให้เป็นไปตามวัตถุประสงค์ที่ตั้งไว้ เพื่อให้บุคลากรได้เข้ามามีส่วนร่วมให้การใช้จ่ายงบประมาณเป็นไปตามวัตถุประสงค์ มีความคุ้มค่า และเกิดผลประโยชน์สูงสุดต่อประชาชน

ตัวชี้วัดที่ ๓ การใช้อำนาจ

ผลการประเมิน ฯ ประจำปีงบประมาณ พ.ศ. ๒๕๖๘ ตัวชี้วัดที่ ๓ การใช้อำนาจขององค์การบริหารส่วนตำบลบรือ ได้คะแนน ๑๐๐ ซึ่งอยู่ในระดับที่สูงกว่าร้อยละ ๙๕ แสดงให้เห็นว่า ผู้บริหารและผู้บังคับบัญชาใช้อำนาจเป็นไปตามระเบียบกฎหมายที่เกี่ยวข้อง ไม่มีการเลือกปฏิบัติหรือเอื้อประโยชน์กับผู้หนึ่งผู้ใด ควรรักษาระดับมาตรฐานไว้

ตัวชี้วัดที่ ๔ การใช้ทรัพย์สินของราชการ

ผลการประเมิน ฯ ประจำปีงบประมาณ พ.ศ. ๒๕๖๘ ตัวชี้วัดที่ ๔ การใช้ทรัพย์สินของราชการ ขององค์การบริหารส่วนตำบลบรบือ ได้คะแนน ๘๗.๗๘ ซึ่งอยู่ในระดับที่ต่ำกว่าร้อยละ ๙๕ แสดงให้เห็นว่าหน่วยงานจะมีมาตรการหรือคู่มือการยืม ใช้ ทรัพย์สินของหน่วยงานราชการ แต่ก็ยังไม่สามารถที่จะควบคุมหรือกำกับดูแลในเรื่องการใช้ทรัพย์สิน หรือการยืมทรัพย์สินได้อย่างมีประสิทธิภาพ และเหมาะสม ควรระบุขั้นตอนและแนวทางในการขอยืมทรัพย์สินของทางราชการตามประเภทงานด้านต่าง ๆ ไว้ในคู่มือหรือแนวทางการปฏิบัติงานอย่างชัดเจน พร้อมทั้ง ประชาสัมพันธ์คู่มือหรือแนวทางการขอยืมทรัพย์สินของราชการให้แก่บุคลากรในหน่วยงานได้รับทราบ

ตัวชี้วัดที่ ๕ การแก้ไขปัญหาการทุจริต

ผลการประเมิน ฯ ประจำปีงบประมาณ พ.ศ. ๒๕๖๘ ตัวชี้วัดที่ ๕ การแก้ไขปัญหาการทุจริต ขององค์การบริหารส่วนตำบลบรบือ ได้คะแนน ๙๑.๕๖ ซึ่งอยู่ในระดับที่ต่ำกว่าร้อยละ ๙๕ แสดงให้เห็นว่า บุคลากรในหน่วยงานบางรายยังขาดความเชื่อมั่นในกระบวนการจัดการเรื่องร้องเรียนการทุจริตและประพฤติมิชอบของหน่วยงาน ดังนั้น หน่วยงานควรทบทวนแนวปฏิบัติสำหรับการจัดการเรื่องร้องเรียนการทุจริต และมีช่องทางการร้องเรียนที่สะดวก เข้าถึงได้ง่าย สร้างความมั่นใจแก่ผู้ร้องเรียนว่าจะมีการเก็บรักษาข้อมูลเป็นความลับและไม่มีผลกระทบต่อผู้ร้องเรียน และควรเผยแพร่แนวปฏิบัติและช่องทางดังกล่าวให้บุคลากรภายในหน่วยงานรวมถึงสาธารณชนทราบด้วย

ตัวชี้วัดที่ ๖ คุณภาพการดำเนินงาน

ผลการประเมิน ฯ ประจำปีงบประมาณ พ.ศ. ๒๕๖๘ ตัวชี้วัดที่ ๖ คุณภาพการดำเนินงานขององค์การบริหารส่วนตำบลบรบือ ได้คะแนน ๙๗.๔๙ ซึ่งอยู่ในระดับที่สูงกว่าร้อยละ ๙๕ แสดงให้เห็นว่า หน่วยงานสามารถตอบสนองความต้องการของประชาชนในการจัดบริการและให้บริการสาธารณะ รวมทั้งมีการลดขั้นตอนในการดำเนินการเพื่อเพิ่มประสิทธิภาพในการดำเนินการตามอำนาจหน้าที่

ตัวชี้วัดที่ ๗ ประสิทธิภาพการสื่อสาร

ผลการประเมิน ฯ ประจำปีงบประมาณ พ.ศ. ๒๕๖๘ ตัวชี้วัดที่ ๗ ประสิทธิภาพการสื่อสาร ขององค์การบริหารส่วนตำบลบรบือ ได้คะแนน ๙๗.๔๕ ซึ่งอยู่ในระดับที่สูงกว่าร้อยละ ๙๕ แสดงให้เห็นว่าหน่วยงานมีการประชาสัมพันธ์ข้อมูลข่าวสารต่าง ๆ ที่ชัดเจนและสามารถเข้าถึงข้อมูลต่าง ๆ ได้ง่าย และสามารถติดต่อสื่อสารได้อย่างรวดเร็วและมีประสิทธิภาพ

ตัวชี้วัดที่ ๘ การปรับปรุงการทำงาน

ผลการประเมิน ฯ ประจำปีงบประมาณ พ.ศ. ๒๕๖๘ ตัวชี้วัดที่ ๘ การปรับปรุงการทำงาน ขององค์การบริหารส่วนตำบลบรบือ ได้คะแนน ๙๔.๕๔ ซึ่งอยู่ในระดับที่ต่ำกว่าร้อยละ ๙๕ แสดงให้เห็นว่า มีผู้รับบริการหรือผู้มาติดต่อราชการกับหน่วยงานบางราย มีความเห็นว่าหน่วยงานยังไม่มีปรับปรุงการดำเนินงานหรือโครงการเพื่อตอบสนองต่อประชาชนเท่าที่ควร ดังนั้น หน่วยงานควรเปิดโอกาสให้ประชาชนและบุคคลภายนอกเข้ามามีส่วนร่วมในการดำเนินงานตามภารกิจของหน่วยงานผ่านการดำเนินการโครงการหรือกิจกรรมต่าง ๆ และเผยแพร่ผลการเปิดโอกาสให้บุคคลภายนอกเข้ามามีส่วนร่วมกับหน่วยงานให้สาธารณชนรับทราบด้วย รวมถึงนำผลจากการมีส่วนร่วมไปกำหนดโครงการหรือกิจกรรมเพื่อดำเนินการตามแผนปฏิบัติการประจำปีและรายงานความก้าวหน้าให้สาธารณชนได้รับทราบ อีกทั้ง ควรเผยแพร่ช่องทางการติดต่อ - สอบถามข้อมูล โดยมีลักษณะเป็นการสื่อสารสองทาง เพื่อให้ประชาชนได้มีช่องทางติดต่อสอบถาม หรือสะท้อนความคิดเห็นให้กับหน่วยงาน

ตัวชี้วัดที่ ๙ การเปิดเผยข้อมูล

ผลการประเมิน ฯ ประจำปีงบประมาณ พ.ศ. ๒๕๖๘ ตัวชี้วัดที่ ๙ การเปิดเผยข้อมูลขององค์การบริหารส่วนตำบลบรบือได้คะแนน ๗๖.๗๕ ซึ่งอยู่ในระดับที่ต่ำกว่าร้อยละ ๙๕ แสดงให้เห็นว่า ควรพัฒนาและปรับปรุงการดำเนินการตามแบบวัดการเปิดเผยข้อมูลสาธารณะ ข้อมูลพื้นฐาน ๐๒ ข้อมูลผู้บริหาร หน่วยงานควรจัดทำและเผยแพร่ข้อมูลผู้บริหารที่มีเนื้อหาและองค์ประกอบถูกต้องครบถ้วนตามหลักเกณฑ์ โดยปรับปรุงข้อมูลให้มีความเป็นปัจจุบัน ในรูปแบบที่ทันสมัย ตลอดจนสามารถเข้าถึงได้ง่ายบนเว็บไซต์หลักของหน่วยงาน และการเปิดโอกาสให้เกิดการมีส่วนร่วม ๐๒๐ การเปิดโอกาสให้เกิดการมีส่วนร่วม ควรจัดทำและเผยแพร่ข้อมูลกิจกรรมหรือโครงการ ที่เปิดโอกาสให้ผู้มีส่วนได้ส่วนเสียภายนอกได้เข้ามามีส่วนร่วมในภารกิจของหน่วยงาน ที่มีเนื้อหาและองค์ประกอบถูกต้องครบถ้วนตามหลักเกณฑ์การประเมิน โดยควรมีการกำหนดให้มีการจัดกิจกรรมหรือโครงการ ในลักษณะดังกล่าวอย่างต่อเนื่องเป็นประจำทุกปี ผ่านช่องทางหรือวิธีการที่สะดวก และเหมาะสมกับภารกิจของหน่วยงาน เพื่อนำผลจากการมีส่วนร่วมมาใช้ปรับปรุง พัฒนาการดำเนินงานของหน่วยงานต่อไป

ตัวชี้วัดที่ ๑๐ การป้องกันการทุจริต

ผลการประเมิน ฯ ประจำปีงบประมาณ พ.ศ. ๒๕๖๘ ตัวชี้วัดที่ ๑๐ การป้องกันการทุจริตขององค์การบริหารส่วนตำบลบรบือ ได้คะแนน ๘๐.๐๐ ซึ่งอยู่ในระดับที่ต่ำกว่าร้อยละ ๙๕ แสดงให้เห็นว่า การป้องกันการทุจริตยังไม่สำเร็จเท่าที่ควร ควรนำผลการประเมิน ITA ไปปรับปรุงการทำงาน เพื่อป้องกันการทุจริต ทั้งนี้เมื่อพิจารณาจากบริบทและสภาพแวดล้อมเป็นการปฏิบัติงานจะ พบว่าองค์การบริหารส่วนตำบลบรบือ ได้มีการปรับปรุงพัฒนาตนเองในด้านคุณธรรมและความโปร่งใสเพื่อให้เกิดธรรมาภิบาลในหน่วยงานภาครัฐมีการดำเนินงานที่มุ่งให้เกิดประโยชน์ต่อประชาชนและส่วนรวมเป็นสำคัญ และลดโอกาสที่จะเกิดการทุจริตและประพฤติมิชอบในองค์การบริหารส่วนตำบลบรบือ ส่งผลให้บรรลุตามเป้าหมายและมีผู้รับบริการหรือผู้มาติดต่อราชการกับองค์การบริหารส่วนตำบลบรบือ บางรายมีความเห็นว่าองค์การบริหารส่วนตำบลบรบือ ยังไม่มีหรือไม่มีทราบว่ามีช่องทางการแจ้งข้อมูลหรือร้องเรียนการทุจริตของเจ้าหน้าที่ขององค์การบริหารส่วนตำบลบรบือ ผ่านช่องทางออนไลน์ โดยจัดให้มีมาตรการคุ้มครองและปกปิดข้อมูลผู้แจ้งเบาะแส นอกจากนี้ ควรเผยแพร่ช่องทางดังกล่าวในจุดที่บุคคลภายนอกสามารถสังเกตเห็นได้ง่าย เช่น บริเวณจุดให้บริการหรือจุดประชาสัมพันธ์ขององค์การบริหารส่วนตำบลบรบือ

เป็นต้น

ดังนั้น องค์การบริหารส่วนตำบลบรบือ จึงกำหนดมาตรการในการยกระดับเกี่ยวกับการปฏิบัติหน้าที่ใช้จ่ายงบประมาณและทรัพย์สินของราชการ โดยยึดระเบียบปฏิบัติและกฎหมายที่เกี่ยวข้องรวมทั้งหลักการมีส่วนร่วมของประชาชน จึงควรดำเนินการดังนี้

๑) การปฏิบัติหน้าที่ จัดให้มีการเปิดเผยข้อมูลเกี่ยวกับขั้นตอน ระยะเวลา และผู้รับผิดชอบในการให้บริการอย่างชัดเจน สร้างระบบการประเมินประสิทธิภาพการให้บริการของผู้มาติดต่อรับบริการ ณ จุดให้บริการได้อย่างง่าย สะดวก และเป็นไปตามหลักการปกปิดความลับของผู้ให้ข้อมูล รวมทั้งกำหนดมาตรการบริหารงานบุคคลและการพิจารณาให้คุณ ให้โทษตามหลักคุณธรรมและความสามารถ

๒) การใช้งบประมาณ จัดให้มีการเปิดเผยข้อมูลการใช้จ่ายงบประมาณแผนการจัดซื้อจัดจ้างหรือการจัดหาพัสดุ รวมถึงกระบวนการเบิกจ่ายงบประมาณอย่างสม่ำเสมอ

๓) การใช้ทรัพย์สินของราชการ จัดทำคู่มือและระเบียบการใช้ทรัพย์สินของราชการการ สร้างระบบการกำกับดูแลและติดตามตรวจสอบการยืม - คืน และการลงโทษอย่างเคร่งครัด

๔) การแก้ไขปัญหาคาการทุจริต มุ่งเสริมสร้างวัฒนธรรมการทำงานเพื่อประโยชน์สูงสุดของส่วนรวม มีจิตสาธารณะพร้อมให้บริการประชาชนอย่างเต็มกำลังความสามารถ โดยจัดทำมาตรการการป้องกันและมีระบบการติดตามตรวจสอบพฤติกรรมกาการทุจริตอย่างชัดเจนและเปิดเผยรวมทั้งการเปิดให้ประชาชนมีส่วนร่วมในการแสดงความคิดเห็นและการติดตามตรวจสอบกาการทำงานขององค์การบริหารส่วนตำบล บรปือได้โดยง่ายและสะดวก ที่สำคัญต้องมีการพัฒนาทักษะ ความรู้ความสามารถของบุคลากรผู้ดูแลเว็บไซต์ขององค์การบริหารส่วนตำบลบรปือในการปรับปรุงระบบให้ทันสมัยและมีการติดต่อสื่อสารผ่านเว็บไซต์ได้อย่างรวดเร็วและมีประสิทธิภาพ

๕) การปรับปรุงกาการทำงาน ควรเปิดโอกาสให้ประชาชนและบุคคลภายนอกเข้ามามีส่วนร่วมในการดำเนินงานตามภารกิจของหน่วยงานผ่านการดำเนินการโครงการหรือกิจกรรมต่าง ๆ และเผยแพร่ผลการเปิดโอกาสให้บุคคลภายนอกเข้ามามีส่วนร่วมกับหน่วยงานให้สาธารณชนรับทราบด้วย รวมถึงนำผลจากการมีส่วนร่วมไปกำหนดโครงการหรือกิจกรรม เพื่อดำเนินการตามแผนปฏิบัติการประจำปีและรายงานความก้าวหน้าให้สาธารณชนได้รับทราบ

๖) การเปิดเผยข้อมูล ควรศึกษาและทำความเข้าใจหลักเกณฑ์การประเมินในแต่ละปี โดยเฉพาะกระบวนการที่เกี่ยวข้องกับการตรวจประเมินแบบวัด OIT เช่น การเผยแพร่ข้อมูลไว้บนหน้าเว็บไซต์หลัก การส่งข้อมูลสำหรับการตรวจประเมินที่มี URL เป็นเว็บไซต์หลักของหน่วยงาน และการรักษาหรือคงสภาพเว็บไซต์หลักของหน่วยงานให้สามารถเข้าถึงได้ตลอดเวลา เป็นต้น ตลอดจนการเปิดเผยข้อมูลที่มีความครบถ้วนและชัดเจนตามองค์ประกอบของข้อมูลที่กำหนด

๗) การป้องกันการทุจริต ควรทบทวนมาตรการ การป้องกันการทุจริตและแจ้งเวียน หรือจัดทำประกาศแนวทางให้บุคคลภายในและภายนอกได้รับทราบ รวมทั้งทบทวนแนวปฏิบัติสำหรับการจัดการเรื่องร้องเรียนการทุจริต และมีช่องทางกาการร้องเรียนที่สะดวก เข้าถึงได้ง่าย สร้างความมั่นใจแก่ผู้ร้องเรียนว่าจะมีการเก็บรักษาข้อมูลเป็นความลับและไม่มีผลกระทบต่อผู้ร้องเรียน และควรเผยแพร่แนวปฏิบัติและช่องทางดังกล่าวให้บุคลากรภายในหน่วยงานรวมถึงสาธารณชนทราบด้วย

การนำผลการวิเคราะห์ผลการประเมินคุณธรรมฯ ไปสู่การปรับปรุงหรือพัฒนาองค์กร หรือการรักษาระดับผลคะแนน

ประเด็นการวิเคราะห์	ตัวชี้วัดของการประเมินคุณธรรมและความโปร่งใส (ITA) (ค่าคะแนนต่ำกว่าร้อยละ ๙๕)	วิเคราะห์ประเด็นที่ต้องปรับปรุง/แก้ไข (ค่าคะแนนต่ำกว่าร้อยละ ๙๕ ตามแนวทางของการประเมิน ITA ตามมติที่ประชุม คณะทำงานฯ)	มาตรการ โครงการ หรือ กิจกรรม	ผู้รับผิดชอบหรือ ผู้ที่เกี่ยวข้อง	ขั้นตอนหรือวิธีการ ปฏิบัติ	ระยะเวลา ดำเนินการ
ตัวชี้วัดที่ ๑ การปฏิบัติหน้าที่	<p>i๑ การปฏิบัติงานหรือให้บริการของเจ้าหน้าที่ในหน่วยงานของท่านเป็นไปตามขั้นตอนและระยะเวลา มากน้อยเพียงใด (๘๘.๐๐)</p> <p>i๒ ในหน่วยงานของท่าน มีเจ้าหน้าที่ ที่ปฏิบัติงานหรือให้บริการแก่ผู้มาติดต่อหรือผู้มารับบริการอย่างเท่าเทียมกัน มากน้อยเพียงใด (๘๘.๖๗)</p>	<p>ควรระบุ ทั้ง ขั้นตอนและระยะเวลาที่ใช้ในการปฏิบัติงาน หรือการให้บริการแต่ละขั้นตอน ไว้ในคู่มือหรือแนวทางการปฏิบัติงานของเจ้าหน้าที่ให้ชัดเจน และประชาสัมพันธ์หรือเผยแพร่คู่มือดังกล่าวให้แก่บุคลากรภายในหน่วยงาน ถือเป็นปฏิบัติโดยเคร่งครัด</p>	<p>จัดทำคู่มือที่ระบุขั้นตอนและระยะเวลาที่ใช้ในการปฏิบัติงานหรือการให้บริการ ให้ชัดเจน และประชาสัมพันธ์หรือเผยแพร่คู่มือดังกล่าว ให้แก่ บุคลากรภายในหน่วยงาน ถือเป็นปฏิบัติโดยเคร่งครัดรายบุคคล</p> <p>นำข้อมูลจากคู่มือหรือแนวทางการปฏิบัติงานมาจัดทำเป็นสื่อในรูปแบบอื่น ๆ ที่สะดวกและดึงดูดต่อการรับรู้ เช่น แผ่นพับ อินโฟกราฟิก และประชาสัมพันธ์หรือเผยแพร่ผ่านช่องทางออนไลน์</p>	ทุกสำนัก/กอง	<p>๑.ปรับปรุงคู่มือการปฏิบัติงานให้มีรายละเอียดครบถ้วนระบุขั้นตอนระยะเวลาไว้อย่างชัดเจน แจ้งเวียนผู้มีส่วนเกี่ยวข้องรับทราบ</p> <p>๒.เน้นย้ำการให้บริการประชาชนอย่างเท่าเทียม มีการแจกคิวการให้บริการ และกำหนดวันแล้วเสร็จการให้บริการตามคู่มือปฏิบัติงาน</p>	๑ ตุลาคม ๖๘ ถึง ๓๐ กันยายน ๖๙
ตัวชี้วัดที่ ๒ การใช้งบประมาณ	i๔ หน่วยงานของท่าน ใช้จ่ายงบประมาณเป็นไปตาม	เนื่องจากกฎหมายที่ใช้ในการปฏิบัติงาน การเบิกจ่าย	๑.เมื่อมีการออกระเบียบหรือหนังสือสั่งการที่เกี่ยวข้อง	ทุกสำนัก/กอง	๑. แจ้ง เวี ย น หนังสือราชการ	๑ ตุลาคม ๖๘ ถึง

	<p>วัตถุประสงค์ มากน้อยเพียงใด (๘๘.๖๗)</p> <p>๖๖ หน่วยงานของท่าน มีการใช้งบประมาณหรือการจัดซื้อจัดจ้างที่เอื้อประโยชน์ให้บุคคลใด บุคคลหนึ่ง มากน้อยเพียงใด (๙๗.๓๓)</p>	<p>ต่างๆมีจำนวนหลายฉบับ ทำให้บุคลากรเกิดความสับสนในการใช้ระเบียบกฎหมายที่เกี่ยวข้องกับการเบิกจ่ายงบประมาณ ทำให้ผิดหมวดหมู่ ผิดวัตถุประสงค์ ในบางรายการ</p> <p>การจัดซื้อจัดจ้างงานก่อสร้าง ผูกขาดโดยวิธีเฉพาะเจาะจง เลือกซื้อขาย จ้างกับผู้ขายผู้รับจ้างรายเดียว ทำให้ถูกมองว่าเอื้อประโยชน์</p>	<p>กับการเบิกจ่ายและขั้นตอนการดำเนินการเกี่ยวกับการงบประมาณ ให้ดำเนินการประชาสัมพันธ์ให้บุคลากรทราบ</p> <p>๒. เผยแพร่ประชาสัมพันธ์ ข้อมูลข่าวสารการจัดซื้อจัดจ้างให้บุคลากรภายในทราบถึงวิธีการเลือกผู้รับจ้างตามระเบียบกฎหมายที่เกี่ยวข้อง</p>		<p>และกฎหมายที่เกี่ยวข้องกับการใช้จ่ายงบประมาณผ่านทางไลน์กลุ่ม อต.บรปือ</p> <p>๒.แจ้งประชาสัมพันธ์ ข่าวสารเกี่ยวกับการจัดซื้อจัดจ้างให้บุคลากรภายในทราบ</p>	๓๐ กันยายน ๖๙
<p>ตัวชี้วัดที่ ๓ การใช้อำนาจ</p>	<p>คะแนนเต็ม ๑๐๐ (รักษามาตรฐาน)</p>	<p>คะแนนเต็ม ๑๐๐ ผู้บริหาร หรือผู้บังคับบัญชา ยึดมั่นในการรักษามาตรฐานในการดำเนินการรักษาความเป็นกลางและไม่ใช้บุคลากรปฏิบัติภารกิจส่วนตัว</p>	<p>มีการกำหนดมาตรการหรือหลักเกณฑ์ การเลื่อนขั้นเงินเดือน เลื่อนระดับไว้อย่างชัดเจน เป็นไปตามกฎหมายที่เกี่ยวข้อง</p>	<p>ผู้บริหาร ผู้อำนวยการกอง หัวหน้าสำนัก</p>	<p>ประกาศมาตรฐานทั่วไปเกี่ยวกับการกำหนดหลักเกณฑ์การเลื่อนเงินเดือนฯ</p>	<p>๑ ตุลาคม ๖๘ ถึง ๓๐ กันยายน ๖๙</p>
<p>ตัวชี้วัดที่ ๔ การใช้ทรัพย์สินของราชการ</p>	<p>๑๐๐ เจ้าหน้าที่ในหน่วยงานของท่าน มีการขอยืมหรือขอใช้ทรัพย์สินของหน่วยงาน อย่างถูกต้องตามขั้นตอน/แนวปฏิบัติ มากน้อยเพียงใด (๗๘.๐๐)</p>	<p>เจ้าหน้าที่ในหน่วยงานมีการขอยืมหรือขอใช้ทรัพย์สินของหน่วยงานไม่เป็นไปตามคู่มือหรือประกาศเกี่ยวกับการใช้ ยืมทรัพย์สิน และใช้ทรัพย์สินขององค์การบริหารส่วนตำบลบรปือ เพื่อประโยชน์ส่วนตัว</p>	<p>เน้นย้ำแนวทางการใช้ทรัพย์สินของราชการ และเน้นย้ำถึงมาตรการการลงโทษ กรณีการใช้ทรัพย์สินไม่ถูกต้องหรือนำไปใช้เพื่อประโยชน์ส่วนตน</p>	<p>กองคลัง/งานพัสดุ</p>	<p>๑.ประชุมพนักงานเพื่อเน้นย้ำแนวทางการใช้ทรัพย์สินของราชการ</p> <p>๒.แจ้งเวียนแนวทางการปฏิบัติเกี่ยวกับการใช้</p>	<p>๑ ตุลาคม ๖๘ ถึง ๓๐ กันยายน ๖๙</p>

					ทรัพย์สินของ ราชการ ๓.กำหนดมาตรการ การลงโทษ กรณี การใช้ทรัพย์สินไม่ ถูกต้องหรือนำไปใช้ เพื่อประโยชน์ส่วน ตน	
ตัวชี้วัดที่ ๕ การแก้ไข ปัญหาการทุจริต	1๑๕ ท่านเชื่อมั่นใน กระบวนการจัดการเรื่อง ร้องเรียนการทุจริตและ ประพฤตินิชอบภายใน หน่วยงานของท่าน มากน้อย เพียงใด (๘๘.๖๗)	เนื่องจากบุคลากรภายใน องค์กร ขาดความเชื่อมั่นใน กระบวนการจัดการเรื่อง ร้องเรียนการทุจริต ว่าไม่ สามารถดำเนินการแก้ไขให้หมด ไปได้ แม้ว่าหน่วยงานจะไม่มี การร้องเรียนเรื่องการทุจริตของ เจ้าหน้าที่หรือจากการปฏิบัติ หน้าที่ก็ตาม	จัดประชุมแลกเปลี่ยน ความคิดเห็นระหว่างผู้บริหาร และบุคลากรผู้ปฏิบัติงาน	ทุกสำนัก/กอง	จัดประชุม เพื่อ สร้างการรับรู้ และ แลกเปลี่ยนมุมมอง ในการจัดการเรื่อง ร้องเรียนการทุจริต ระหว่างผู้บริหาร และบุคลากร ผู้ปฏิบัติงาน	๑ ตุลาคม ๖๘ ถึง ๓๐ กันยายน ๖๙
ตัวชี้วัดที่ ๖ คุณภาพใน การดำเนินงาน	ไม่มีตัวชี้วัดที่ได้คะแนนต่ำกว่า ร้อยละ ๙๕ (รักษามาตรฐาน)	เจ้าหน้าที่ปฏิบัติงานหรือ ให้บริการเป็นไปตามขั้นตอนและ ระยะเวลา และบริการอย่างเท่า เทียม	มาตรการด้านระบบงาน และมาตรฐานการปฏิบัติงาน	ทุกสำนัก/กอง	๑. มอบหมายแต่ละ ส่วนงานปรับปรุง คู่มือการปฏิบัติงาน ของเจ้าหน้าที่ เพื่อให้ดำเนินการ ตามขั้นตอน ระยะเวลาอย่าง เคร่งครัด	๑ ตุลาคม ๖๘ ถึง ๓๐ กันยายน ๖๙

					๒.พิจารณาลด ขั้นตอนการ ดำเนินการและระบุ ในคู่มือการ ปฏิบัติงานหรือคู่มือ ประชาชน และ ประชาสัมพันธ์ทาง เว็บไซต์	
ตัวชี้วัดที่๗ ประสิทธิภาพการ สื่อสาร	ไม่มีตัวชี้วัดที่ได้คะแนนต่ำกว่า ร้อยละ ๙๕ (รักษามาตรฐาน)	คะแนนเฉลี่ยสูงกว่าร้อยละ ๙๕ แสดงให้เห็นว่าการสื่อสารและ การเผยแพร่ข้อมูลข่าวสารของ องค์การบริหารส่วนตำบลบรบือ มีประสิทธิภาพและเผยแพร่ ข่าวสารได้อย่างครบถ้วน ทัวถึง	รักษามาตรฐานการเผยแพร่ ข้อมูลข่าวสาร ตาม มาตรการเผยแพร่ข้อมูลต่อ สาธารณะ	ทุกสำนัก /กอง	จัดทำและเผยแพร่ มาตรการเผยแพร่ ข้อมูลต่อสาธารณะ	๑ ตุลาคม ๖๘ ถึง ๓๐ กันยายน ๖๙
ตัวชี้วัดที่ ๘ การ ปรับปรุงการทำงาน	e๘ หน่วยงานมีการปรับปรุง การดำเนินงานให้ตอบสนองต่อ ประชาชน (๘๘.๐๐) e๙ หน่วยงานมีการพัฒนาการ ให้บริการผ่านช่องทางออนไลน์ ให้สะดวก และมีประสิทธิภาพ (๙๔.๐๐)	ด้วยภารกิจบางอย่างตาม อำนาจหน้าที่ขององค์การบริหาร ส่วนตำบลบรบือ ไม่มีกฎหมาย รองรับให้สามารถแต่งตั้งหรือให้ ประชาชนหรือบุคคลภายนอก เข้าร่วมเป็นคณะกรรมการหรือมี ส่วนร่วมได้ทุก ๆ ภารกิจ ซึ่งต้อง สร้างความเข้าใจให้กับ บุคคลภายนอก เพื่อให้เกิดการ รับรู้เกี่ยวกับกรณีบทบาทภารกิจ ขององค์การบริหารส่วนตำบล	มาตรการให้ผู้มีส่วนได้เสีย มีส่วนร่วมในการดำเนินการ	สำนักปลัด	๑.จัดทำมาตรการ ให้ผู้มีส่วนได้เสียมี ส่วนร่วมในการ ดำเนินการ ๒.สร้างการรับรู้ เกี่ยวกับภารกิจและ อำนาจหน้าที่ ของ อบต.บรบือให้กับ ประชาชนในพื้นที่ ทราบ	๑ ตุลาคม ๖๘ ถึง ๓๐ กันยายน ๖๙

<p>ตัวชี้วัดที่ ๙ การเปิดเผยข้อมูล</p>	<p>O๒ ข้อมูลผู้บริหาร</p> <p>O๗ รายงานผลการดำเนินงานประจำปี พ.ศ. ๒๕๖๗</p> <p>O๑๒ รายงานการจัดซื้อหรือการจัดหาพัสดุ และความก้าวหน้าการจัดซื้อจัดจ้างหรือการจัดหาพัสดุ ประจำปี ๒๕๖๘</p> <p>O๑๓ รายงานการจัดซื้อหรือการจัดหาพัสดุประจำปี ๒๕๖๗</p> <p>O๑๔ แผนการบริหารและพัฒนาทรัพยากรบุคคล</p> <p>O๑๖ ประมวลจริยธรรมและการขับเคลื่อนจริยธรรม</p> <p>O๒๐ การเปิดโอกาสให้เกิดการมีส่วนร่วม</p> <p>O๒๓ การประเมินความเสี่ยงที่อาจเกิดจากการให้หรือรับสินบน</p> <p>O๒๗ มาตรการส่งเสริมคุณธรรมและความโปร่งใสภายในหน่วยงาน</p>	<p>ทำความเข้าใจหลักเกณฑ์การประเมินในแต่ละปี โดยเฉพาะกระบวนการที่เกี่ยวข้องกับการตรวจประเมินแบบวัด OIT เช่น การเผยแพร่ข้อมูลไว้บนหน้าเว็บไซต์หลัก การส่งข้อมูลสำหรับการตรวจประเมินที่มี URL เป็นเว็บไซต์หลักของหน่วยงาน และการรักษาหรือคงสภาพเว็บไซต์หลักของหน่วยงานให้สามารถเข้าถึงได้ตลอดเวลา เป็นต้น ตลอดจนการเปิดเผยข้อมูลที่มีความครบถ้วนและชัดเจนตามองค์ประกอบของข้อมูลที่กำหนด</p>	<p>๑. ปรับปรุงข้อมูลผู้บริหารให้เป็นปัจจุบันและรักษาสภาพคงไว้ ห้ามเปลี่ยนแปลงแก้ไขข้อมูล จนกว่าการประเมินจะแล้วเสร็จ</p> <p>๒. มอบหมายเจ้าหน้าที่วิเคราะห์ เร่งดำเนินการรายงานผลการดำเนินงานประจำปี</p> <p>๓. จัดทำรายงานจัดซื้อหรือจัดจ้างให้เป็นไปตามตัวชี้วัด</p> <p>๔. จัดให้มีกิจกรรมเสริมสร้างความรู้ความเข้าใจ หรือจัดการฝึกอบรมที่มีสาระด้านมาตรฐานทางจริยธรรมและประมวลจริยธรรมของเจ้าหน้าที่ของรัฐในหลักสูตร</p> <p>๕. จัดตั้งทีมให้คำปรึกษาตอบคำถามทางจริยธรรมหรือคณะทำงานขับเคลื่อนเรื่องจริยธรรมเพื่อสร้างการรับรู้ในเรื่องมาตรฐานทางจริยธรรมและประมวลจริยธรรม</p> <p>๖. กำหนดแนวปฏิบัติ Dos & Don'ts ที่เป็นแนวทางในการประพฤติตนทางจริยธรรมของหน่วยงาน</p>	<p>ทุกสำนัก /กอง</p>	<p>จัดทำและเผยแพร่มาตรการเผยแพร่ข้อมูลต่อสาธารณะ</p>	<p>๑ ตุลาคม ๖๘ ถึง ๓๐ กันยายน ๖๙</p>
--	---	--	---	----------------------	--	--------------------------------------

			<p>๗. บังคับใช้ ประมวลจริยธรรมสำหรับเจ้าหน้าที่ของรัฐ ได้แก่</p> <ul style="list-style-type: none"> - ประมวลจริยธรรมผู้บริหารท้องถิ่น - ประมวลจริยธรรมสมาชิกสภาท้องถิ่น - ประกาศคณะกรรมการมาตรฐานการบริหารงานบุคคลส่วนท้องถิ่น เรื่อง ประมวลจริยธรรมพนักงานส่วนท้องถิ่น <p>๘. เผยแพร่ข้อมูลดังกล่าวบนเว็บไซต์ของหน่วยงานให้ประชาชนรับทราบ</p>			
<p>ตัวชี้วัดที่ ๑๐ การป้องกันการทุจริต</p>	<p>๑๑๓ ผู้บริหารสูงสุดของหน่วยงานของท่าน ให้ความสำคัญกับการแก้ปัญหาทุจริต มากน้อยเพียงใด (๙๔.๐๐)</p> <p>๑๑๔ ท่านคิดว่าการดำเนินการเพื่อป้องกันการทุจริตของหน่วยงานของท่าน สามารถป้องกันได้ มากน้อยเพียงใด (๙๒.๐๐)</p> <p>๑๑๕ ท่านเชื่อมั่นในกระบวนการจัดการเรื่องร้องเรียนการทุจริต</p>	<p>คะแนนเฉลี่ยต่ำกว่าร้อยละ ๙๕ บุคลากรในหน่วยงานบางรายยังขาดความเชื่อมั่นในกระบวนการจัดการเรื่องร้องเรียนการทุจริต และ ประพฤติมิชอบของหน่วยงาน ดังนั้น หน่วยงานควรทบทวนแนวปฏิบัติสำหรับการจัดการเรื่องร้องเรียนการ และมีช่องทางในการร้องเรียนที่สะดวกเข้าถึงได้ง่าย สร้างความมั่นใจแก่ผู้ร้องเรียนว่าจะมีการเก็บรักษาข้อมูลเป็นความลับและไม่มี</p>	<p>๑. การจัดอบรมให้ความรู้เรื่อง No Gift Policy</p> <p>๒. ดำเนินการตามแนวทางการจัดการเรื่องร้องเรียนการทุจริตอย่างเคร่งครัด</p>	<p>ทุกสำนัก /กอง</p>	<p>๑. เผยแพร่ประชาสัมพันธ์ตามแผนปฏิบัติการป้องกันการทุจริตประจำปี พ.ศ. ๒๕๖๙ ททางเว็บไซต์</p> <p>๒. เผยแพร่คู่มือหรือแนวทางในการจัดการเรื่องร้องเรียนการทุจริตให้กับประชาชนและ</p>	<p>๑ ตุลาคม ๖๘ ถึง ๓๐ กันยายน ๖๙</p>

	และประพฤติมิชอบภายใน หน่วยงานของท่าน มากน้อย (๘๘.๖๗)	ผลกระทบต่อผู้ร้องเรียน และ ควรเผยแพร่แนวปฏิบัติและ ช่องทางดังกล่าวให้บุคลากร ภายในหน่วยงานรวมถึง สาธารณชนทราบด้วย			บุคลากรของ องค์การบริหารส่วน ตำบลบรบือ ทราบ	
--	--	---	--	--	---	--